

Согласовано председателем НМС ФГБНУ «ФИПИ» по КИМ для участников ГИА с инвалидностью, ограниченными возможностями здоровья (протокол НМС № 1 от 13.11.2023)  
Утверждено приказом ФГБНУ «ФИПИ» № 427 от 17.11.2023 г.

**СПЕЦИФИКАЦИЯ**  
**экзаменационных материалов для проведения в 2024 году**  
**государственного выпускного экзамена по образовательным**  
**программам основного общего образования (письменная форма)**  
**по ОБЩЕСТВОЗНАНИЮ**

### 1. Назначение экзаменационной работы

Государственный выпускной экзамен (ГВЭ) представляет собой форму государственной итоговой аттестации по образовательным программам основного общего образования, проводимой в целях определения соответствия результатов освоения обучающимися образовательных программ основного общего образования соответствующим требованиям федерального государственного образовательного стандарта. ГВЭ проводится для обучающихся, осваивающих образовательные программы основного общего образования в специальных учебно-воспитательных учреждениях закрытого типа, а также в учреждениях, исполняющих наказание в виде лишения свободы, а также для обучающихся, экстернов с ограниченными возможностями здоровья, обучающихся, экстернов – детей-инвалидов и инвалидов, осваивающих образовательные программы основного общего образования.

ГВЭ проводится в соответствии с Федеральным законом от 29.12.2012 № 273-ФЗ «Об образовании в Российской Федерации» и Порядком проведения государственной итоговой аттестации по образовательным программам основного общего образования, утверждённым приказом Минпросвещения России и Рособнадзора от 04.04.2023 № 232/551.

### 2. Документы, определяющие содержание экзаменационной работы

Содержание экзаменационных материалов ГВЭ-9 определяется на основе федерального государственного образовательного стандарта основного общего образования (далее – ФГОС):

1) приказ Министерства просвещения Российской Федерации от 31.05.2021 № 287 «Об утверждении федерального государственного образовательного стандарта основного общего образования»;

2) приказ Министерства образования и науки Российской Федерации от 17.12.2010 № 1897 (с изменениями 2014–2022 гг.).

Детализированные требования к результатам освоения основной образовательной программы основного общего образования, проверяемые на основе ФГОС 2021 г., являются преемственными по отношению к требованиям ФГОС 2010 г.

При разработке экзаменационных материалов ГВЭ-9 учитывается содержание федеральной образовательной программы основного общего образования (приказ Министерства просвещения Российской Федерации от 18.05.2023 № 370 «Об утверждении федеральной образовательной программы основного общего образования»), федеральной адаптированной образовательной программы основного общего образования для обучающихся с ограниченными возможностями здоровья (приказ Министерства просвещения Российской Федерации от 24.11.2022 № 1025 «Об утверждении федеральной адаптированной образовательной программы основного общего образования для обучающихся с ограниченными возможностями здоровья»).

### 3. Общие подходы к отбору содержания, разработке структуры экзаменационной работы

При разработке структуры и отборе содержания экзаменационной работы реализованы системно-деятельностный, уровневый и комплексный подходы к оценке образовательных достижений обучающихся.

Личностные результаты освоения обучающимися основной образовательной программы (на основе ФГОС 2021 г.) отражают готовность обучающихся руководствоваться системой позитивных ценностных ориентаций и расширение опыта деятельности на её основе и в процессе реализации основных направлений воспитательной деятельности. Содержание и результаты выполнения заданий ГВЭ связаны в том числе с достижением личностных результатов освоения основной образовательной программы в части гражданского, патриотического, духовно-нравственного, эстетического, физического, трудового, экологического воспитания, а также принятия ценности научного познания.

Включённые в экзаменационную работу задания выявляют достижение метапредметных и предметных результатов освоения основной образовательной программы среднего общего образования. При выполнении заданий, помимо предметных знаний, умений, навыков и способов познавательной деятельности, востребованы также универсальные учебные познавательные (замещение, моделирование, кодирование и декодирование информации, логические операции, включая общие приёмы решения задач и др.), коммуникативные (адекватно передавать информацию и отображать предметное содержание и условия деятельности и речи, аргументировать и обосновывать свою позицию, задавать вопросы, необходимые для организации собственной деятельности и сотрудничества с партнёром и др.) и регулятивные (способность принимать и сохранять учебную цель и задачу, планировать её реализацию, контролировать и оценивать свои действия, вносить соответствующие коррективы в их выполнение, осуществлять констатирующий и предвосхищающий контроль по результату и способу действия, актуальный контроль на уровне произвольного внимания и др.) действия.

При составлении заданий и экзаменационной работы в целом учитываются предусмотренные федеральной адаптированной образовательной программой основного общего образования для обучающихся с ограниченными возможностями здоровья обобщённые критерии «знание и понимание», «применение», «функциональность».

#### 4. Виды экзаменационной работы ГВЭ-9 (письменная форма)

Экзаменационная работа ГВЭ-9 по обществознанию (письменная форма) представлена двумя разновидностями, сходными по числу и форме заданий.

**100-е номера вариантов** предназначены для обучающихся, осваивающих образовательные программы основного общего образования в специальных учебно-воспитательных учреждениях закрытого типа, а также в учреждениях, исполняющих наказание в виде лишения свободы, а также для обучающихся, экстернов с нарушениями слуха (глухих, слабослышащих, позднооглохших, кохлеарно имплантированных экзаменуемых), обучающихся с тяжёлыми нарушениями речи, нарушениями опорно-двигательного аппарата, задержкой психического развития, расстройством аутистического спектра, осваивающих образовательные программы основного общего образования.

**200-е номера вариантов** предназначены для слепых и слабовидящих обучающихся, осваивающих образовательные программы основного общего образования. Для слепых обучающихся задания переводятся на рельефно-точечный шрифт Брайля.

В 200-х вариантах два задания адаптируются с учётом особых потребностей слепых и слабовидящих обучающихся. Эти задания проверяют овладение приёмами поиска и извлечения социальной информации: визуальной (задание 18); графической (задание 19). Так, в задании 18 вместо задания на анализ фотоизображения предлагается задача на анализ практической ситуации, в задании 19 вместо анализа диаграммы – анализ статистических данных, представленных в виде таблицы (см. образец варианта экзаменационного материала).

#### 5. Структура и содержания экзаменационной работы

Экзаменационная работа включает в себя 20 заданий: 17 заданий с кратким ответом и 3 задания с развёрнутым ответом.

Ответом к заданиям 1, 17 является слово (словосочетание).

К каждому заданию 2–14 предлагается четыре варианта ответа, из которых только один правильный. Задание считается выполненным верно, если участник экзамена записал номер правильного ответа. Задание считается невыполненным в следующих случаях: а) записан номер неправильного ответа; б) записаны номера двух или более ответов, даже если среди них указан и номер правильного ответа; в) номер ответа не записан.

В заданиях 15, 16 ответ даётся в виде последовательности цифр (например, 125), записанных без пробелов и разделительных символов.

Ответы на задания 18–20 самостоятельно формулируются и записываются экзаменуемым в развёрнутой форме. Проверка их выполнения проводится экспертами на основе специально разработанной системы критериев.

Задания представляют следующие разделы федеральной образовательной программы:

- «Человек и его социальное окружение», «Общество, в котором мы живём. Человек в современном изменяющемся мире» и «Человек в мире культуры» (задания 2–4);
- «Человек в экономических отношениях» (задания 5–7);
- «Человек в системе социальных отношений. Социальные ценности и нормы» (задания 8, 9);
- «Человек в политическом измерении» (задания 10, 11);
- «Гражданин и государство» (задание 12);
- «Человек как участник правовых отношений. Основы российского права» (задания 13, 14).

Задание 20 проверяет знание основ финансовой грамотности.

Подробный перечень проверяемых элементов содержания приведён в Приложении 2.

На одной и той же позиции (1, 15–19) в различных вариантах КИМ находятся задания одного уровня сложности, которые позволяют проверить одни и те же или сходные умения на различных элементах содержания. Вместе с тем в каждом варианте устанавливается такое сочетание заданий, что в совокупности они представляют все традиционные разделы обществоведческого курса.

Распределение по типам заданий с учётом максимального первичного балла за выполнение каждого типа заданий даётся в табл. 1.

Таблица 1. Распределение по типам заданий в КИМ

№	Тип заданий	Количество заданий	Максимальный первичный балл	Процент максимального первичного балла за выполнение заданий данной части от максимального первичного балла за всю работу, равного 23
1	С кратким ответом	17	17	74
2	С развёрнутым ответом	3	6	26
	Итого	20	23	100

Каждое задание проверяет комплекс умений (см. Приложение 1).

Таблица 2. Распределение заданий КИМ по видам проверяемых умений и способам действий

Основные умения и способы действий	Количество заданий <sup>1</sup>
Освоение и применение знаний о социальных свойствах человека, особенностях его взаимодействия с другими людьми, важности семьи как базового социального института; характерных чертах общества; содержании и значении социальных норм, регулирующих общественные отношения, включая правовые нормы, регулирующие типичные для несовершеннолетнего и членов его семьи общественные отношения (в том числе нормы гражданского, трудового и семейного права, основы налогового законодательства); процессах и явлениях в экономической (в области макро- и микроэкономики), социальной, духовной и политической сферах жизни общества; основах конституционного строя и организации государственной власти в Российской Федерации, правовом статусе гражданина Российской Федерации (в том числе несовершеннолетнего); системе образования в Российской Федерации; основах государственной бюджетной и денежно-кредитной, социальной политики, политики в сфере культуры и образования, противодействию коррупции в Российской Федерации, обеспечении безопасности личности, общества и государства, в том числе от терроризма и экстремизма	3–6 <sup>2</sup>
Умение характеризовать традиционные российские духовно-нравственные ценности (в том числе защиту человеческой жизни, прав и свобод человека, семья, созидательный труд, служение Отечеству, нормы морали и нравственности, гуманизм, милосердие, справедливость, взаимопомощь, коллективизм, историческое единство народов России, преемственность истории нашей Родины); государство как социальный институт	3–6
Умение приводить примеры (в том числе моделировать ситуации) деятельности людей, социальных объектов, явлений, процессов определённого типа в различных сферах общественной жизни, их структурных элементов и проявлений основных функций; разного типа социальных отношений; ситуаций, регулируемых различными видами социальных норм, в том числе связанных с правонарушениями и наступлением юридической ответственности; связи политических потрясений и социально-экономического кризиса в государстве	2–4
Умение классифицировать по разным признакам (самостоятельно и (или) с помощью педагогического работника и (или) других участников образовательно-коррекционного процесса) социальные объекты, явления, процессы, относящиеся к различным сферам общественной жизни, их существенные признаки, элементы и основные функции	1
Умение сравнивать (в том числе устанавливать основания для сравнения) деятельность людей, социальные объекты, явления, процессы в различных сферах общественной жизни, их элементы и основные функции	1
Умение устанавливать и объяснять взаимосвязи социальных объектов, явлений, процессов в различных сферах общественной жизни, их элементов и основных функций, включая взаимодействия общества и природы, человека и общества, сфер общественной жизни, гражданина и государ-	4–8

<sup>1</sup> Одно задание проверяет комплекс умений.

<sup>2</sup> Здесь и далее: в зависимости от плана сборки.

Основные умения и способы действий	Количество заданий <sup>1</sup>
ства; связи политических потрясений и социально-экономических кризисов в государстве	
Умение использовать полученные знания для объяснения (устного и письменного) сущности, взаимосвязей явлений, процессов социальной действительности, в том числе для аргументированного объяснения роли информации и информационных технологий в современном мире; социальной и личной значимости здорового образа жизни, роли непрерывного образования, опасности наркомании и алкоголизма для человека и общества; необходимости правомерного налогового поведения, противодействия коррупции; проведения в отношении нашей страны международной политики «сдерживания»; для осмысления личного социального опыта при исполнении типичных для несовершеннолетнего социальных ролей	2–4
Умение с опорой на обществоведческие знания, факты общественной жизни и личный социальный опыт определять и аргументировать с точки зрения социальных ценностей и норм своё отношение к явлениям, процессам социальной действительности	8
Умение решать в рамках изученного материала познавательные и практические задачи, отражающие выполнение типичных для несовершеннолетнего социальных ролей, типичные социальные взаимодействия в различных сферах общественной жизни, в том числе процессы формирования, накопления и инвестирования сбережений	2–4
Овладение смысловым чтением текстов обществоведческой тематики, позволяющим воспринимать, понимать и интерпретировать смысл текстов разных типов, жанров, назначений в целях решения различных учебных задач, в том числе извлечений из Конституции Российской Федерации и других нормативных правовых актов; умение составлять на их основе план, преобразовывать текстовую информацию в модели (таблицу, диаграмму, схему) и преобразовывать предложенные модели в текст	2
Овладение приёмами поиска и извлечения социальной информации (текстовой, графической, аудиовизуальной) по заданной теме из различных адаптированных источников (в том числе учебных материалов) и публикаций средств массовой информации (далее – СМИ) с соблюдением правил информационной безопасности при работе в сети Интернет	2
Умение анализировать, обобщать, систематизировать, конкретизировать и критически оценивать социальную информацию, включая экономико-статистическую, из адаптированных источников (в том числе учебных материалов) и публикаций СМИ, соотносить её с собственными знаниями о моральном и правовом регулировании поведения человека, личным социальным опытом; используя обществоведческие знания, формулировать выводы, подкрепляя их аргументами	3
Умение оценивать собственные поступки и поведение других людей с точки зрения их соответствия моральным, правовым и иным видам социальных норм, экономической рациональности (включая вопросы, связанные с личными финансами и предпринимательской деятельностью, для оценки рисков осуществления финансовых мошенничеств, применения недобросовестных практик); осознание неприемлемости всех форм антиобщественного поведения	2

Основные умения и способы действий	Количество заданий <sup>1</sup>
Приобретение опыта использования полученных знаний, включая основы финансовой грамотности, в практической (включая выполнение проектов индивидуально и в группе) деятельности, в повседневной жизни для реализации и защиты прав человека и гражданина, прав потребителя (в том числе потребителя финансовых услуг) и осознанного выполнения гражданских обязанностей; для анализа потребления домашнего хозяйства; для составления личного финансового плана; для выбора профессии и оценки собственных перспектив в профессиональной сфере; опыта публичного представления результатов своей деятельности в соответствии с темой и ситуацией общения, особенностями аудитории и регламентом	1–3
Приобретение опыта осуществления совместной деятельности, включая взаимодействие с людьми другой культуры, национальной и религиозной принадлежности, на основе национальных ценностей современного российского общества: гуманистических и демократических ценностей, идей мира и взаимопонимания между народами, людьми разных культур; осознание ценности культуры и традиций народов России	1–2

### 6. Распределение заданий экзаменационной работы по уровням сложности

В табл. 3 приведена информация о распределении заданий экзаменационной работы по уровням сложности.

Таблица 3. Распределение заданий экзаменационной работы по уровням сложности

Уровень сложности заданий	Количество заданий	Максимальный первичный балл	Процент максимального первичного балла за выполнение заданий данного уровня сложности от максимального первичного балла за всю работу, равного 23
Базовый	15	17	74
Повышенный	5	6	26
Итого	20	23	100

### 7. Продолжительность экзаменационной работы

На выполнение экзаменационной работы по обществознанию предоставляется 3 часа (180 минут).

### 8. Дополнительные материалы и оборудование

Перечень дополнительных материалов и оборудования, использование которых разрешено при проведении ГВЭ, утверждается приказом Минпросвещения России и Рособнадзора.

Дополнительные материалы и оборудование не используются.

### 9. Система оценивания выполнения отдельных заданий и работы в целом

Верное выполнение каждого из заданий 1–17 оценивается 1 первичным баллом.

Выполнение заданий 18–20 оценивается в зависимости от полноты и правильности ответа в соответствии с критериями оценивания. За полное и правильное выполнение выставляется 2 первичных балла, при неполном ответе – 1 балл.

Максимальный первичный балл за выполнение экзаменационной работы – 23.

Результатом экзамена является отметка, которая определяется путем перевода первичных баллов, полученных участником экзамена за выполнение всех заданий экзаменационной работы, в пятибалльную систему оценки. Шкала перевода устанавливается органом исполнительной власти субъекта Российской Федерации, осуществляющим государственное управление в сфере образования.

В табл. 4 приведена рекомендуемая шкала перевода первичных баллов в пятибалльную отметку.

Таблица 4. Шкала перевода первичных баллов в пятибалльную отметку

Отметка по пятибалльной шкале	«2»	«3»	«4»	«5»
Диапазон первичных баллов	0–6	7–12	13–18	19–23

### 10. Изменения в экзаменационных материалах ГВЭ 2024 года по сравнению с 2023 годом

Изменения структуры и содержания экзаменационных материалов отсутствуют.

## Приложение 1

**Обобщённый план варианта экзаменационных материалов  
ГВЭ-9 (письменная форма) 2024 года по ОБЩЕСТВОЗНАНИЮ**

Уровни сложности заданий: Б – базовый; П – повышенный.

№	Проверяемые результаты обучения	Уровень сложности задания	Макс. балл за выполнение задания
1	Освоение и применение знаний / Умение характеризовать традиционные российские духовно-нравственные ценности	Б	1
2	Освоение и применение знаний Умение устанавливать и объяснять взаимосвязи социальных объектов, явлений, процессов в различных сферах общественной жизни, их элементов и основных функций	Б	1
3	Умение приводить примеры / Умение решать в рамках изученного материала познавательные и практические задачи	Б	1
4	Умение характеризовать традиционные российские духовно-нравственные ценности; государство как социальный институт / Умение устанавливать и объяснять взаимосвязи социальных объектов, явлений, процессов в различных сферах общественной жизни, их элементов и основных функций	Б	1
5	Освоение и применение знаний Умение устанавливать и объяснять взаимосвязи социальных объектов, явлений, процессов в различных сферах общественной жизни, их элементов и основных функций	Б	1
6	Умение приводить примеры / Умение решать в рамках изученного материала познавательные и практические задачи / Приобретение опыта использования полученных знаний, включая основы финансовой грамотности	Б	1
7	Умение устанавливать и объяснять взаимосвязи социальных объектов, явлений, процессов в различных сферах общественной жизни, их элементов и основных функций / Приобретение опыта использования полученных знаний, включая основы финансовой грамотности	П	1
8	Освоение и применение знаний / Умение приводить примеры / Умение решать в рамках изученного материала познавательные и практические задачи	Б	1
9	Умение характеризовать традиционные российские духовно-нравственные ценности / Умение устанавливать и объяснять взаимосвязи социальных объектов, явлений, процессов в различных сферах общественной жизни, их элементов и основных функций	П	1
10	Освоение и применение знаний / Умение приводить примеры / Умение решать в рамках изученного материала познавательные и практические задачи	Б	1
11	Умение характеризовать традиционные российские духовно-нравственные ценности; государство как социальный институт / Умение устанавливать и объяснять взаимосвязи социальных объектов, явлений, процессов в различных сферах общественной жизни, их элементов и основных функций	П	1

№	Проверяемые результаты обучения	Уровень сложности задания	Макс. балл за выполнение задания
12	Освоение и применение знаний об основах конституционного строя и организации государственной власти в Российской Федерации, правовом статусе гражданина Российской Федерации (в том числе несовершеннолетнего); противодействии коррупции в Российской Федерации, обеспечении безопасности личности, общества и государства, в том числе от терроризма и экстремизма	Б	1
13	Умение приводить примеры / Умение решать в рамках изученного материала познавательные и практические задачи	Б	1
14	Умение устанавливать и объяснять взаимосвязи социальных объектов, явлений, процессов в различных сферах общественной жизни, их элементов и основных функций	Б	1
15	Умение классифицировать по разным признакам социальные объекты, явления, процессы, относящиеся к различным сферам общественной жизни, их существенные признаки, элементы и основные функции	П	1
16	Умение сравнивать (в том числе устанавливать основания для сравнения) деятельность людей, социальные объекты, явления, процессы в различных сферах общественной жизни, их элементы и основные функции	Б	1
17	Умение характеризовать традиционные российские духовно-нравственные ценности; государство как социальный институт / Умение устанавливать и объяснять взаимосвязи социальных объектов, явлений, процессов в различных сферах общественной жизни, их элементов и основных функций	Б	1
18	Овладение смысловым чтением текстов обществоведческой тематики, позволяющим воспринимать, понимать и интерпретировать смысл текстов разных типов, жанров, назначений в целях решения различных учебных задач, в том числе извлечений из Конституции Российской Федерации и других нормативных правовых актов; умение составлять на их основе план, преобразовывать текстовую информацию в модели (таблицу, диаграмму, схему) и преобразовывать предложенные модели в текст Овладение приёмами поиска и извлечения социальной информации (текстовой, графической, аудиовизуальной) по заданной теме из различных адаптированных источников (в том числе учебных материалов) и публикаций СМИ Умение оценивать собственные поступки и поведение других людей с точки зрения их соответствия моральным, правовым и иным видам социальных норм, экономической рациональности / Умение анализировать, обобщать, систематизировать, конкретизировать и критически оценивать социальную информацию, соотносить её с собственными знаниями о моральном и правовом регулировании поведения человека, личным социальным опытом; используя обществоведческие знания, формулировать выводы, подкрепляя их аргументами Приобретение опыта осуществления совместной деятельности, включая взаимодействие с людьми другой культуры, национальной и религиозной принадлежности, на основе национальных ценностей современного российского общества	Б	2

№	Проверяемые результаты обучения	Уровень сложности задания	Макс. балл за выполнение задания
19	<p>Овладение смысловым чтением текстов обществоведческой тематики, позволяющим воспринимать, понимать и интерпретировать смысл текстов разных типов, жанров, назначений в целях решения различных учебных задач, в том числе извлечений из Конституции Российской Федерации и других нормативных правовых актов; умение составлять на их основе план, преобразовывать текстовую информацию в модели (таблицу, диаграмму, схему) и преобразовывать предложенные модели в текст</p> <p>Овладение приёмами поиска и извлечения социальной информации (текстовой, графической, аудиовизуальной) по заданной теме из различных адаптированных источников (в том числе учебных материалов) и публикаций СМИ</p> <p>Умение анализировать, обобщать, систематизировать, конкретизировать и критически оценивать социальную информацию, соотносить её с собственными знаниями о моральном и правовом регулировании поведения человека, личным социальным опытом; используя обществоведческие знания, формулировать выводы, подкрепляя их аргументами</p> <p>Приобретение опыта осуществления совместной деятельности, включая взаимодействие с людьми другой культуры, национальной и религиозной принадлежности, на основе национальных ценностей современного российского общества</p>	П	2
20	<p>Умение оценивать собственные поступки и поведение других людей с точки зрения их соответствия моральным, правовым и иным видам социальных норм, экономической рациональности; осознание неприемлемости всех форм антиобщественного поведения / Умение анализировать, обобщать, систематизировать, конкретизировать и критически оценивать социальную информацию, соотносить её с собственными знаниями о моральном и правовом регулировании поведения человека, личным социальным опытом; используя обществоведческие знания, формулировать выводы, подкрепляя их аргументами</p> <p>Умение решать в рамках изученного материала познавательные и практические задачи</p> <p>Приобретение опыта использования полученных знаний, включая основы финансовой грамотности, в практической деятельности, в повседневной жизни для реализации и защиты прав человека и гражданина, прав потребителя (в том числе потребителя финансовых услуг) и осознанного выполнения гражданских обязанностей; опыта публичного представления результатов своей деятельности в соответствии с темой и ситуацией общения</p>	Б	2
<p>Всего заданий – <b>20</b>; из них по типу заданий: с кратким ответом – <b>17</b>; с развёрнутым ответом – <b>3</b>; по уровню сложности: Б – <b>15</b>; П – <b>5</b>. Максимальный первичный балл за работу – <b>23</b>. Общее время выполнения работы – <b>3 часа (180 минут)</b>.</p>			

## Перечень элементов содержания, проверяемых на ГВЭ-9 по ОБЩЕСТВОЗНАНИЮ

1	Человек и его социальное окружение
1.1	Биологическое и социальное в человеке. Черты сходства и различия человека и животного. Социальное становление человека
1.2	Потребности человека (биологические, социальные, духовные)
1.3	Индивид, индивидуальность, личность. Люди с ограниченными возможностями здоровья, их особые потребности и социальная позиция
1.4	Деятельность человека. Виды деятельности (игра, труд, учение)
1.5	Познание человеком мира и самого себя как вид деятельности
1.6	Учебная деятельность обучающегося Право человека на образование. Школьное образование. Права и обязанности учащегося
1.7	Общение и его роль в жизни человека. Особенности общения в виртуальном пространстве
1.8	Человек в малой группе. Межличностные отношения (деловые, личные). Отношения с друзьями и сверстниками. Конфликты в межличностных отношениях
2	<b>Общество, в котором мы живём. Человек в современном изменяющемся мире</b>
2.1	Общество – совместная жизнь людей. Что такое общество. Связь общества и природы
2.2	Основные сферы жизни общества и их взаимодействие
2.3	Развитие общества. Типы общества. Современные формы связи и коммуникации
2.4	Человек в современном изменяющемся мире. Информационное общество. Профессии настоящего и будущего. Непрерывное образование и карьера. Роль информации в современном мире
2.5	Глобализация. Глобальные проблемы и возможности их решения. Экологическая ситуация и способы её улучшения
3	<b>Человек в мире культуры</b>
3.1	Культура, её многообразие и формы
3.2	Духовные ценности, традиционные ценности российского народа. Социальные ценности. Свобода и ответственность гражданина. Гражданственность и патриотизм. Гуманизм
3.3	Принципы и нормы морали. Добро и зло. Нравственные чувства человека. Совесть и стыд. Мораль и моральный выбор. Моральная оценка поведения людей и собственного поведения. Влияние моральных норм на общество и человека. Волонтерское движение
3.4	Наука. Естественные и социально-гуманитарные науки. Роль науки в развитии общества
3.5	Образование. Система образования в Российской Федерации. Самообразование
3.6	Понятие религии. Роль религии в жизни человека и общества. Свобода совести и свобода вероисповедания. Национальные и мировые религии. Религии и религиозные объединения в Российской Федерации
3.7	Что такое искусство. Виды искусств. Роль искусства в жизни человека и общества
4	<b>Человек в экономических отношениях</b>
4.1	Роль экономики в жизни общества. Основные участники экономики. Экономика – основа жизнедеятельности людей
4.2	Экономическая система и её функции. Собственность
4.3	Виды экономической деятельности. Факторы производства. Обмен. Торговля и её формы
4.4	Трудовая деятельность. Заработная плата и стимулирование труда. Занятость и безработица

4.5	Рыночные отношения в экономике. Рыночный механизм. Рыночная экономика. Конкуренция. Спрос и предложение. Рыночное равновесие. Невидимая рука рынка. Многообразие рынков
4.6	Предприятие в экономике. Издержки, выручка и прибыль
4.7	Предпринимательство. Виды и формы предпринимательской деятельности
4.8	Деньги и их функции
4.9	Финансовые отношения в экономике. Финансовый рынок и посредники (банки, страховые компании, кредитные союзы, участники фондового рынка). Услуги финансовых посредников
4.10	Банковские услуги, предоставляемые гражданам (депозит, кредит, платёжная карта, денежные переводы, обмен валюты). Дистанционное банковское обслуживание
4.11	Страховые услуги. Защита прав потребителя финансовых услуг
4.12	Домашнее хозяйство. Экономические функции домохозяйств. Потребление домашних хозяйств. Семейный бюджет. Личный финансовый план. Способы и формы сбережений
4.13	Экономические цели и функции государства
4.14	Налоги. Виды налогов. Государственный бюджет
4.15	Государственная бюджетная и денежно-кредитная политика Российской Федерации. Государственная политика по развитию конкуренции
<b>5</b>	<b>Человек в системе социальных отношений. Социальные ценности и нормы</b>
5.1	Социальная структура общества. Социальные общности и группы. Роль молодёжи в общественной жизни
5.2	Этносы и нации в современном обществе. Россия – многонациональное государство
5.3	Положение человека в обществе. Статусы и роли. Виды социальной мобильности
5.4	Социальные нормы как регуляторы общественной жизни и поведения человека в обществе. Виды социальных норм. Право и мораль
5.5	Социализация личности
5.6	Важность семьи в жизни человека, общества и государства. Семья и её функции. Семейные ценности. Семейные традиции. Семейный досуг. Основные роли членов семьи
5.7	Отклоняющееся поведение. Опасность наркомании и алкоголизма для человека и общества. Профилактика негативных отклонений поведения. Здоровый образ жизни
5.8	Социальные конфликты и пути их разрешения
5.9	Основы социальной политики Российского государства
<b>6</b>	<b>Человек в политическом измерении</b>
6.1	Политическая жизнь общества. Политика и политическая власть
6.2	Государство. Признаки государства. Внутренняя и внешняя политика
6.3	Форма государства. Монархия и республика – основные формы правления. Унитарное и федеративное государственно-территориальное устройство
6.4	Политический режим и его виды. Демократия, демократические ценности. Правовое государство и гражданское общество
6.5	Участие граждан в политике. Выборы, референдум
6.6	Политические партии. Общественно-политические организации
<b>7</b>	<b>Гражданин и государство</b>
7.1	Наша страна в начале XXI в. Место нашей Родины среди современных государств. Государственный герб, Государственный флаг, Государственный гимн Российской Федерации
7.2	Конституция Российской Федерации – основной закон. Конституция Российской Федерации о правовом статусе человека и гражданина

7.3	Основы конституционного строя Российской Федерации. Россия – демократическое федеративное правовое государство с республиканской формой правления. Россия – социальное государство. Россия – светское государство
7.4	Высшие органы государственной власти в Российской Федерации
7.5	Президент – глава государства Российская Федерация
7.6	Федеральное Собрание Российской Федерации: Государственная Дума и Совет Федерации
7.7	Правительство Российской Федерации
7.8	Судебная система в Российской Федерации. Конституционный Суд Российской Федерации. Верховный Суд Российской Федерации
7.9	Государственно-территориальное устройство Российской Федерации
7.10	Местное самоуправление
<b>8</b>	<b>Человек как участник правовых отношений. Основы российского права</b>
8.1	Правовая норма. Как устроено российское право. Законы и подзаконные акты. Отрасли права
8.2	Правоотношения и их особенности. Участники правоотношений. Правоспособность и дееспособность
8.3	Основы гражданского права. Право собственности, защита прав собственности. Основные виды гражданско-правовых договоров. Права потребителей и возможности их защиты. Несовершеннолетние как участники гражданско-правовых отношений
8.4	Основы семейного права. Условия заключения брака в Российской Федерации. Права ребёнка и возможности их защиты. Права и обязанности детей и родителей. Защита прав и интересов детей, оставшихся без попечения родителей
8.5	Основы трудового права. Стороны трудовых отношений, их права и обязанности. Рабочее время и время отдыха. Трудовой договор. Особенности правового статуса несовершеннолетних при осуществлении трудовой деятельности
8.6	Правонарушения и их опасность для личности и общества. Виды юридической ответственности. Особенности юридической ответственности несовершеннолетних. Защита прав и свобод человека и гражданина
8.7	Преступления и уголовная ответственность
8.8	Гражданско-правовые проступки и гражданско-правовая ответственность
8.9	Административные проступки и административная ответственность
8.10	Дисциплинарные проступки и дисциплинарная ответственность
8.11	Правоохранительные органы в Российской Федерации

**Пояснения к образцу экзаменационного материала  
ГВЭ-9 (письменная форма)  
по ОБЩЕСТВОЗНАНИЮ**

При ознакомлении с образцом экзаменационного материала ГВЭ-9 (письменная форма) следует иметь в виду, что в образце представлены конкретные примеры заданий, не исчерпывающие всего многообразия возможных формулировок заданий на каждой позиции варианта экзаменационной работы.

Назначение образца экзаменационного материала заключается в том, чтобы дать возможность любому участнику ГВЭ составить представление о структуре будущих вариантов экзаменационных материалов, количестве заданий, об их форме и уровне сложности.

Эти сведения позволят выпускникам выработать стратегию подготовки к ГВЭ-9 по обществознанию в 2024 г.

**Образец экзаменационного материала  
ГВЭ-9 (письменная форма) 2024 года  
по ОБЩЕСТВОЗНАНИЮ**

**Инструкция по выполнению работы**

Экзаменационная работа включает в себя 20 заданий: 17 заданий с кратким ответом и 3 задания с развёрнутым ответом.

На выполнение работы по обществознанию даётся 3 часа (180 минут).

Ответы к заданиям 1–17 запишите в поля ответов в работе, а затем перенесите в бланк ответов. Для этого в бланке ответов запишите номера всех заданий в столбец следующим образом:

- 1)
- 2)
- 3)
- ...
- 16)
- 17)

Ответы к заданиям 1–17 запишите в бланк ответов справа от номеров соответствующих заданий. В случае записи неверного ответа зачеркните его и запишите рядом новый.

Задания 18–20 требуют развёрнутого ответа. В бланке ответов укажите номер задания и запишите его полное решение.

Бланк ответов заполняется яркими чёрными чернилами. Допускается использование гелевой или капиллярной ручки.

При выполнении заданий можно пользоваться черновиком. Записи в работе и черновике не учитываются при оценивании работы.

Баллы, полученные Вами за выполненные задания, суммируются. Постарайтесь выполнить как можно больше заданий и набрать наибольшее количество баллов.

**Желаем успеха!**



**Ответом к заданиям 1–17 является слово (словосочетание), цифра или последовательность цифр. Ответ запишите в поле ответа в тексте работы, а затем перенесите в БЛАНК ОТВЕТОВ справа от номера соответствующего задания.**

**1** Какое из перечисленных понятий используется в первую очередь при описании политической сферы общества?

*Страта; доход; власть; собственность.*

Выпишите соответствующее понятие.

Ответ: \_\_\_\_\_.

**2** Какой из примеров иллюстрирует влияние общества на природу?

- 1) открытие зоологического музея
- 2) регистрация новой ассоциации собаководов
- 3) ограничение охоты в пригородных лесах
- 4) разрушительное стихийное бедствие

Ответ:

**3** Виталий хорошо учится, помогает родителям по дому, проявляет ответственность и самостоятельность в поступках. Он занимается в кружке авиамоделирования и в музыкальной школе по классу гитары. Обогащая свой социальный опыт, Виталий развивается как

- 1) индивид
- 2) личность
- 3) ученик
- 4) сын

Ответ:

**4** Верны ли следующие суждения о традиционных российских духовно-нравственных ценностях?

- А. К традиционным российским духовно-нравственным ценностям относятся служение Отечеству и ответственность за его судьбу.
- Б. К традиционным российским духовно-нравственным ценностям относятся взаимопомощь и взаимоуважение, историческая память и преемственность поколений, единство народов России.
- 1) верно только А
  - 2) верно только Б
  - 3) верны оба суждения
  - 4) оба суждения неверны

Ответ:

**5** Что из перечисленного относится к факторам производства?

- 1) труд
- 2) прибыль
- 3) налоги
- 4) заработная плата

Ответ:

**6** Полина работает продавцом в магазине одежды. Её заработная плата зависит от того, сколько и каких вещей она продаст. Такой тип заработной платы называют

- 1) окладом
- 2) бонусом
- 3) премией
- 4) сдельным

Ответ:

- 7 Верны ли следующие суждения об ограниченности ресурсов?  
А. Проблема ограниченности ресурсов может быть полностью решена современной наукой.  
Б. Ограниченность ресурсов связана с ростом потребностей общества.
- 1) верно только А
  - 2) верно только Б
  - 3) верны оба суждения
  - 4) оба суждения неверны

Ответ:

- 8 Какую социальную роль могут исполнять как подростки, так и взрослые люди?
- 1) потребитель
  - 2) избиратель
  - 3) ученик средней школы
  - 4) водитель

Ответ:

- 9 Верны ли следующие суждения о социальном конфликте?  
А. Социальный конфликт всегда приводит к негативным последствиям.  
Б. Социальные конфликты различаются по форме и характеру развития.
- 1) верно только А
  - 2) верно только Б
  - 3) верны оба суждения
  - 4) оба суждения неверны

Ответ:

- 10 В государстве Z высшей ценностью являются права и свободы граждан, реализована взаимная ответственность государства и граждан. В политической жизни страны активно участвуют несколько партий, действуют независимые средства массовой информации. Какой политический режим установился в стране Z?
- 1) авторитарный
  - 2) диктаторский
  - 3) демократический
  - 4) тоталитарный

Ответ:

- 11 Верны ли следующие суждения о референдуме?  
А. Референдум предполагает всенародное голосование по важному для всего общества и каждого гражданина вопросу.  
Б. Решения, принятые на референдуме, обладают высшей юридической силой и не нуждаются в утверждении органами государственной власти.
- 1) верно только А
  - 2) верно только Б
  - 3) верны оба суждения
  - 4) оба суждения неверны

Ответ:

- 12 Согласно Конституции Президент Российской Федерации
- 1) объявляет амнистию
  - 2) осуществляет руководство внешней политикой Российской Федерации
  - 3) утверждает изменения границ между субъектами Российской Федерации
  - 4) разрабатывает и принимает законы

Ответ:

13

Гражданин К. подарил сыну на день рождения свой автомобиль. Этот пример иллюстрирует прежде всего право гражданина К. как собственника в отношении принадлежащего ему имущества

- 1) владеть
- 2) наследовать
- 3) пользоваться
- 4) распоряжаться

Ответ:

14

Верны ли следующие суждения об особенностях трудоустройства несовершеннолетних в Российской Федерации?

- А. При заключении трудового договора с несовершеннолетним работником по соглашению сторон может быть установлен испытательный срок.  
 Б. Для несовершеннолетних работников установлена 40-часовая рабочая неделя.

- 1) верно только А
- 2) верно только Б
- 3) верны оба суждения
- 4) оба суждения неверны

Ответ:

15

Установите соответствие между правами и свободами человека и гражданина и группами прав: к каждому элементу первого столбца подберите соответствующий элемент из второго столбца.

**ПРАВА И СВОБОДЫ ЧЕЛОВЕКА  
И ГРАЖДАНИНА**

**ГРУППЫ ПРАВ**

- |  |   |
|--|---|
| <p>А) право на жизнь<br/>         Б) право на участие в управлении делами государства<br/>         В) свобода предпринимательской деятельности<br/>         Г) свобода совести и вероисповедания</p> | <p>1) гражданские (личные)<br/>         2) политические<br/>         3) социально-экономические</p> |
|--|---|

Запишите в таблицу выбранные цифры под соответствующими буквами.

Ответ:

А	Б	В	Г

16

Учитель, раскрывая сущность человека, охарактеризовал черты сходства человека и других живых существ, и черты, которые отличают человека от других живых существ.

Выберите и запишите в первую колонку таблицы порядковые номера черт сходства, а во вторую колонку – порядковые номера черт различия.

- 1) приспособление к условиям окружающей среды
- 2) способность к выдвижению целей и задач деятельности
- 3) инстинкты и рефлексы
- 4) сознание и речь

Черты сходства	Черты различия

17

Заполните пропуск в таблице.

Признак предпринимательства	Характеристика
Получение прибыли	Стремление получить положительную разницу между суммарными доходами и затратами
...	Возможная опасность неблагоприятных результатов деятельности

Ответ: \_\_\_\_\_.

**Не забудьте перенести все ответы в БЛАНК ОТВЕТОВ в соответствии с инструкцией по выполнению работы.**

**Для ответа на задания 18–20 используйте БЛАНК ОТВЕТОВ. Запишите сначала номер задания (18, 19 или 20), а затем ответ к нему. Ответы записывайте чётко и разборчиво.**

18

**Задание используется только в 100-х вариантах**  
Рассмотрите фотографию.



Какой тип семьи (в зависимости от её структуры/состава) может быть проиллюстрирован с помощью этой фотографии? Используя обществоведческие знания, факты общественной жизни и личный социальный опыт, сформулируйте суждение о роли (значении) семьи в жизни человека и объясните его.

**Задание используется только в 200-х вариантах**

18

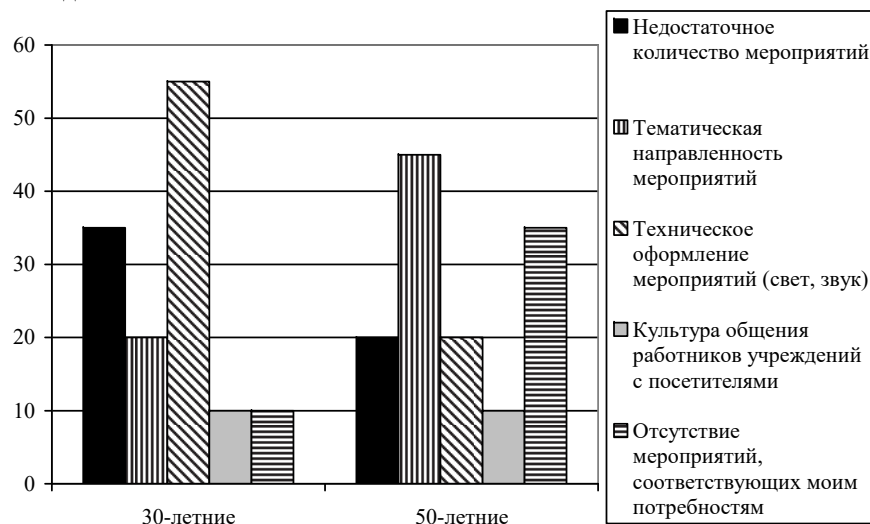
Семья Чугуновых состоит из трёх человек: супругов Нелли и Николая и их дочери-дошкольницы. Нелли – врач-окулист в поликлинике, Николай – индивидуальный предприниматель. Часть своих доходов члены семьи объединяют, а часть оставляют на личные расходы. Средства семейного бюджета расходуются в первую очередь на приобретение еды, одежды, лекарств, оплату транспортных и коммунальных услуг. Семья владеет собственным домом, на приусадебном участке выращивает необходимые и любимые овощи и фрукты, разводит кур и кроликов. Сбережения Чугуновых размещаются на депозите в банке.

Какой факт из условия задачи характеризует бюджет семьи Чугуновых как долевым? Какие экономические функции домохозяйства описаны в условии задачи? (Укажите любые две функции, кроме формирования и использования бюджета.)

**Задание используется только в 100-х вариантах****19**

В ходе социологического опроса гражданам задавали вопрос: «Что не оправдывает Ваших ожиданий при посещении учреждений культуры?» (можно было выбрать несколько вариантов ответа).

Результаты опроса (в % от числа отвечавших) представлены в графическом виде.



Сформулируйте одно существенное различие в позициях групп опрошенных. Выскажите предположение о том, чем объясняется это различие.

**Задание используется только в 200-х вариантах****19**

В ходе социологического опроса гражданам задавали вопрос: «Что не оправдывает Ваших ожиданий при посещении учреждений культуры?» (можно было выбрать несколько вариантов ответа).

Результаты опроса (в % от числа отвечавших) представлены в виде таблицы.

Ответы на вопрос	Группы опрошенных	
	30-летние	50-летние
Недостаточное количество мероприятий	35	20
Тематическая направленность мероприятий	20	45
Техническое оформление мероприятий (свет, звук)	55	20
Культура общения работников учреждений с посетителями	10	10
Отсутствие мероприятий, соответствующих моим потребностям	10	35

Сформулируйте одно существенное различие в позициях групп опрошенных. Выскажите предположение о том, чем объясняется это различие.

**20**

Совершеннолетнему Роману Р. пришло SMS-сообщение от неизвестного абонента: «Уважаемый клиент! Ваша карта заблокирована, была попытка несанкционированного снятия денег. Для возобновления пользования счётом сообщите по телефону \*\*\* данные по Вашей карте: № и PIN-код. В ближайшее время вопрос будет решён. Банк Д.».

В чём здесь состоит опасность для личных финансов Романа Р.? Как ему правильно поступить в этой ситуации?

**Система оценивания экзаменационной работы по обществознанию**

Правильный ответ на каждое задание с кратким ответом 1–17 оценивается 1 первичным баллом.

Номер задания	Правильный ответ	Номер задания	Правильный ответ
1	власть	10	3
2	3	11	3
3	2	12	2
4	3	13	4
5	1	14	4
6	4	15	1231
7	2	16	1324 <или> 3142 <или> 1342 <или> 3124
8	1	17	Риск
9	2		

**Критерии оценивания выполнения заданий с развёрнутым ответом**

18

Рассмотрите фотографию.



Какой тип семьи (в зависимости от её структуры/состава) может быть проиллюстрирован с помощью этой фотографии? Используя обществоведческие знания, факты общественной жизни и личный социальный опыт, сформулируйте суждение о роли (значении) семьи в жизни человека и объясните его.

Содержание верного ответа и указания по оцениванию (допускаются иные формулировки ответа, не искажающие его смысла)	Баллы
<p>Правильный ответ должен содержать следующие <u>элементы</u>:</p> <p>1) <u>ответ на вопрос</u>: нуклеарная семья / полная семья; (Может быть дан другой ответ на вопрос, не искажающий сущности изображённого на фотографии.)</p> <p>2) <u>суждение с объяснением</u>, допустим:</p> <ul style="list-style-type: none"> <li>– Семья обеспечивает продолжение человеческого рода (ребёнок рождается в семье);</li> <li>– Семья содержит нетрудоспособных членов семьи (родители обязаны обеспечивать своих несовершеннолетних детей).</li> </ul> <p>(Может быть сформулировано другое суждение, приведено другое объяснение.)</p>	
<p>Дан правильный ответ на вопрос, сформулировано и объяснено суждение (всего три элемента)</p>	2
<p>Дан правильный ответ на вопрос, приведён один любой другой элемент. ИЛИ Дан только правильный ответ на вопрос</p>	1

Дан неправильный ответ на вопрос / ответ на вопрос отсутствует независимо от наличия других элементов. ИЛИ Приведены рассуждения общего характера, не соответствующие требованию задания. ИЛИ Ответ неправильный	0
<i>Максимальный балл</i>	2

**ИЛИ****18**

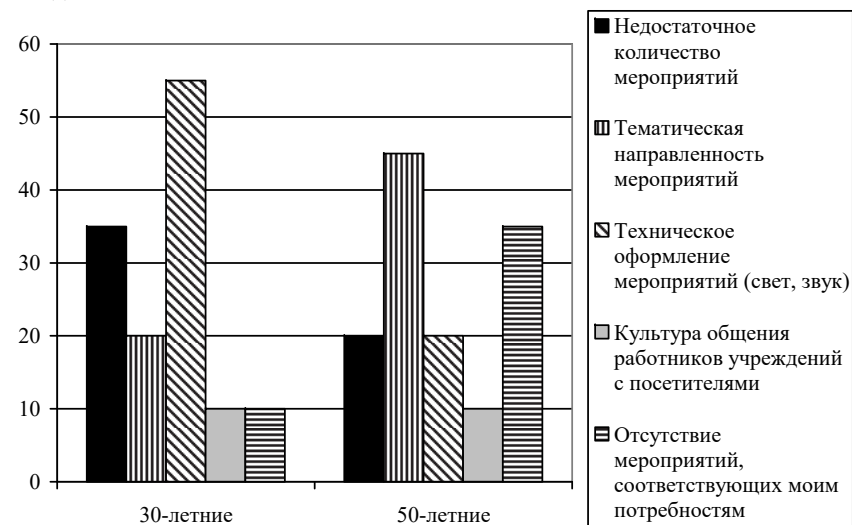
Семья Чугуновых состоит из трёх человек: супругов Нелли и Николая и их дочери-дошкольницы. Нелли – врач-окулист в поликлинике, Николай – индивидуальный предприниматель. Часть своих доходов члены семьи объединяют, а часть оставляют на личные расходы. Средства семейного бюджета расходуются в первую очередь на приобретение еды, одежды, лекарств, оплату транспортных и коммунальных услуг. Семья владеет собственным домом, на приусадебном участке выращивает необходимые и любимые овощи и фрукты, разводит кур и кроликов. Сбережения Чугуновых размещаются на депозите в банке.

Какой факт из условия задачи характеризует бюджет семьи Чугуновых как долевой? Какие экономические функции домохозяйства описаны в условии задачи? (Укажите любые две функции, кроме формирования и использования бюджета.)

Содержание верного ответа и указания по оцениванию (допускаются иные формулировки ответа, не искажающие его смысла)	Баллы
Правильный ответ должен содержать следующие <b>элементы</b> : 1) <b>ответ на первый вопрос</b> : часть своих доходов члены семьи объединяют, а часть оставляют на личные расходы; ( <i>Ответ на первый вопрос может быть представлен как в форме цитаты, так и в форме сжатого воспроизведения основной идеи соответствующего фрагмента условия задачи.</i> ) 2) <b>ответ на второй вопрос</b> : – организация домашнего хозяйства / семейного потребления; – участие членов семьи в производстве; – ведение подсобного хозяйства; – накопление имущества. ( <i>Ответ на второй вопрос засчитывается только при указании двух или более функций.</i> ) Элементы ответа могут быть сформулированы иначе	
Даны правильные ответы на два вопроса	2
Дан правильный ответ на один любой вопрос	1
Приведены рассуждения общего характера, не соответствующие требованию задания. ИЛИ Ответ неправильный	0
<i>Максимальный балл</i>	2

**19**

В ходе социологического опроса гражданам задавали вопрос: «Что не оправдывает Ваших ожиданий при посещении учреждений культуры?» (можно было выбрать несколько вариантов ответа). Результаты опроса (в % от числа отвечавших) представлены в графическом виде.



Сформулируйте одно существенное различие в позициях групп опрошенных. Выскажите предположение о том, чем объясняется это различие.

**ИЛИ****19**

В ходе социологического опроса гражданам задавали вопрос: «Что не оправдывает Ваших ожиданий при посещении учреждений культуры?» (можно было выбрать несколько вариантов ответа). Результаты опроса (в % от числа отвечавших) представлены в виде таблицы.

Ответы на вопрос	Группы опрошенных	
	30-летние	50-летние
Недостаточное количество мероприятий	35	20
Тематическая направленность мероприятий	20	45
Техническое оформление мероприятий (свет, звук)	55	20
Культура общения работников учреждений с посетителями	10	10
Отсутствие мероприятий, соответствующих моим потребностям	10	35

Сформулируйте одно существенное различие в позициях групп опрошенных. Выскажите предположение о том, чем объясняется это различие.

Содержание верного ответа и указания по оцениванию (допускаются иные формулировки ответа, не искажающие его смысла)	Баллы
<p>Правильный ответ должен содержать следующие <u>элементы</u>:</p> <p>1) <u>одно существенное различие</u>, например: наибольшая доля 30-летних респондентов ответила, что при посещении учреждений культуры их ожидания не оправдывает техническое оформление мероприятий, а наибольшая доля 50-летних – что это тематическая направленность мероприятий и отсутствие мероприятий, соответствующих их интересам; (Несущественные различия не засчитываются при оценивании.)</p> <p>2) <u>предположение</u>: возможно, большая часть мероприятий учреждений культуры ориентирована на молодёжь, но при этом современные технологии используются недостаточно активно. Может быть сформулировано другое существенное различие, высказано иное уместное предположение</p>	
Сформулировано существенное различие, высказано предположение	2
Только сформулировано существенное различие	1
Все иные ситуации, не соответствующие правилам выставления 2 и 1 балла. ИЛИ Приведены рассуждения общего характера, не соответствующие требованию задания. ИЛИ Ответ неправильный	0
<i>Максимальный балл</i>	2

20

Совершеннолетнему Роману Р. пришло SMS-сообщение от неизвестного абонента: «Уважаемый клиент! Ваша карта заблокирована, была попытка несанкционированного снятия денег. Для возобновления пользования счётом сообщите по телефону \*\*\* данные по Вашей карте: № и PIN-код. В ближайшее время вопрос будет решён. Банк Д.».

В чём здесь состоит опасность для личных финансов Романа Р.? Как ему правильно поступить в этой ситуации?

Содержание верного ответа и указания по оцениванию (допускаются иные формулировки ответа, не искажающие его смысла)	Баллы
<p>Правильный ответ может содержать следующие <u>элементы</u>:</p> <p>1) <u>ответ на первый вопрос</u>, например: скорее всего, SMS отправили мошенники, которые планировали получить конфиденциальную информацию и снять со счёта все деньги;</p> <p>2) <u>ответ на второй вопрос</u>, например: ни в коем случае не сообщать номер своего банковского счёта/карты и PIN-код; обратиться на «горячую линию» для клиентов и/или в службу безопасности банка. Ответы на вопросы могут быть приведены в иных, близких по смыслу формулировках</p>	
Даны правильные ответы на два вопроса	2
Дан правильный ответ только на один любой вопрос	1
Приведены рассуждения общего характера, не соответствующие требованию задания. ИЛИ Ответ неправильный	0
<i>Максимальный балл</i>	2