

Единый государственный экзамен  
по ИНФОРМАТИКЕ

Инструкция по выполнению работы

Экзаменационная работа состоит из 27 заданий с кратким ответом, выполняемых с помощью компьютера. На выполнение экзаменационной работы по информатике отводится 3 часа 55 минут (235 минут). Экзаменационная работа выполняется с помощью специализированного программного обеспечения, предназначенного для проведения экзамена в компьютерной форме. При выполнении заданий Вам будут доступны на протяжении всего экзамена текстовый редактор, редактор электронных таблиц, системы программирования. Расположение указанного программного обеспечения на компьютере и каталог для создания электронных файлов при выполнении заданий Вам укажет организатор в аудитории. На протяжении сдачи экзамена доступ к сети Интернет запрещён. При выполнении заданий можно пользоваться черновиком. **Записи в черновике не учитываются при оценивании работы.** Баллы, полученные Вами за выполненные задания, суммируются. Постарайтесь выполнить как можно больше заданий и набрать наибольшее количество баллов.

Желаем успеха!

В экзаменационных заданиях используются следующие соглашения.

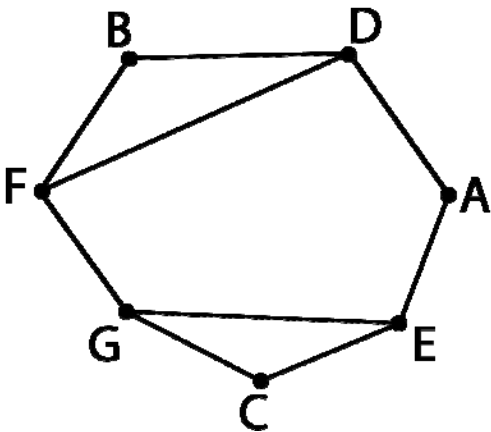
- Обозначения для логических связок (операций):
  - отрицание (инверсия, логическое НЕ) обозначается  $\neg$  (например,  $\neg A$ );
  - конъюнкция (логическое умножение, логическое И) обозначается  $\wedge$  (например,  $A \wedge B$ ) либо  $\&$  (например,  $A \& B$ );
  - дизъюнкция (логическое сложение, логическое ИЛИ) обозначается  $\vee$  (например,  $A \vee B$ ) либо  $|$  (например,  $A | B$ );
  - следование (импликация) обозначается  $\rightarrow$  (например,  $A \rightarrow B$ );
  - тождество обозначается  $\equiv$  (например,  $A \equiv B$ ). Выражение  $A \equiv B$  истинно тогда и только тогда, когда значения  $A$  и  $B$  совпадают (либо они оба истинны, либо они оба ложны);
  - символ 1 используется для обозначения истины (истинного высказывания); символ 0 – для обозначения лжи (ложного высказывания).
- Два логических выражения, содержащих переменные, называются *равносильными* (эквивалентными), если значения этих выражений совпадают при любых значениях переменных. Так, выражения  $A \rightarrow B$  и  $(\neg A) \vee B$  равносильны, а  $A \vee B$  и  $A \wedge B$  неравносильны (значения выражений разные, например, при  $A = 1, B = 0$ ).
- Приоритеты логических операций: инверсия (отрицание), конъюнкция (логическое умножение), дизъюнкция (логическое сложение), импликация (следование), тождество. Таким образом,  $\neg A \wedge B \vee C \wedge D$  означает то же, что и  $((\neg A) \wedge B) \vee (C \wedge D)$ . Возможна запись  $A \wedge B \wedge C$  вместо  $(A \wedge B) \wedge C$ . То же относится и к дизъюнкции: возможна запись  $A \vee B \vee C$  вместо  $(A \vee B) \vee C$ .
- Обозначения Мбайт и Кбайт используются в традиционном для информатики смысле – как обозначения единиц измерения, чьё соотношение с единицей «байт» выражается степенью двойки.

Задания открытого варианта представлены так, как они отображаются для участника ЕГЭ.

Задание 1

На рисунке изображена схема дорог *N*-ского района. В таблице звёздочкой обозначено наличие дороги из одного населённого пункта в другой. Отсутствие звёздочки означает, что такой дороги нет.

		Номер пункта						
		1	2	3	4	5	6	7
Номер пункта	1		*	*	*			
	2	*		*			*	
	3	*	*					
	4	*				*		*
	5				*		*	*
	6		*			*		
	7				*	*		



Каждому населённому пункту на схеме соответствует номер в таблице, но неизвестно, какой именно номер. Определите, какие номера в таблице могут соответствовать населённым пунктам *B* и *C* на схеме. В ответе запишите эти два номера в возрастающем порядке без пробелов и знаков препинания.

Задание 2

Миша заполнял таблицу истинности логической функции  $F$

$$(x \wedge \neg y) \vee (y \equiv z) \vee w,$$

но успел заполнить лишь фрагмент из трёх различных её строк, даже не указав, какому столбцу таблицы соответствует каждая из переменных  $w, x, y, z$ .

				$F$
		1		0
0	0	0	1	0
1	0		1	0

Определите, какому столбцу таблицы соответствует каждая из переменных  $w, x, y, z$ .

В ответе напишите буквы  $w, x, y, z$  в том порядке, в котором идут соответствующие им столбцы (сначала буква, соответствующая первому столбцу; затем буква, соответствующая второму столбцу, и т.д.). Буквы в ответе пишите подряд, никаких разделителей между буквами ставить не нужно.

*Пример.* Функция  $F$  задана выражением  $\neg x \vee y$ , зависящим от двух переменных, а фрагмент таблицы имеет следующий вид.

		$F$
0	1	0

В этом случае первому столбцу соответствует переменная  $y$ , а второму столбцу – переменная  $x$ . В ответе следует написать:  $yx$ .

Задание 3



Задание выполняется с использованием прилагаемых файлов.

В файле приведён фрагмент базы данных «Молочные продукты» о поставках товаров в магазины районов города. База данных состоит из трёх таблиц.

Таблица «Движение товаров» содержит записи о поставках товаров в магазины в течение октября 2024 г., а также информацию о проданных товарах. Поле *Тип операции* содержит значение *Поступление* или *Продажа*, а в соответствующее поле *Количество упаковок, шт.* внесена информация о том, сколько упаковок товара поступило в магазин или было продано в течение дня. Заголовок таблицы имеет следующий вид.

ID операции	Дата	ID магазина	Артикул	Количество упаковок, шт.	Тип операции
-------------	------	-------------	---------	--------------------------	--------------

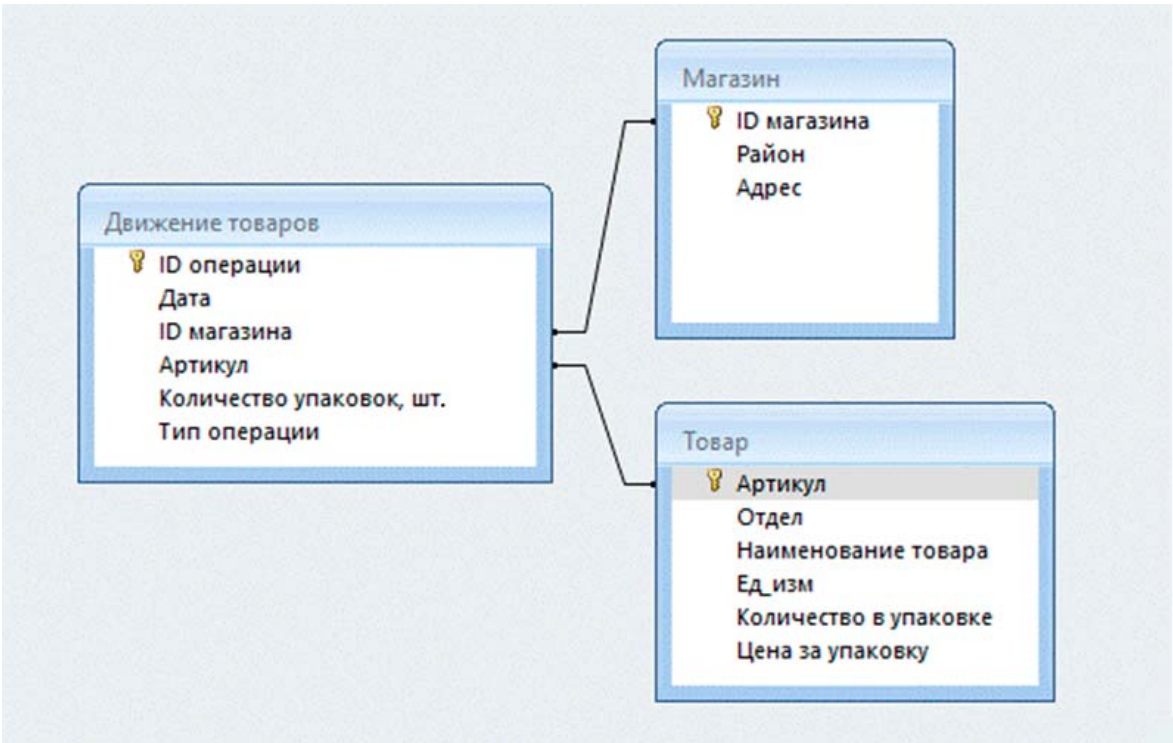
Таблица «Товар» содержит информацию об основных характеристиках каждого товара. Заголовок таблицы имеет следующий вид.

Артикул	Отдел	Наименование товара	Ед_изм	Количество в упаковке	Цена за упаковку
---------	-------	---------------------	--------	-----------------------	------------------

Таблица «Магазин» содержит информацию о местонахождении магазинов. Заголовок таблицы имеет следующий вид.

ID магазина	Район	Адрес
-------------	-------	-------

На рисунке приведена схема указанной базы данных.



Используя информацию из приведённой базы данных, определите, на сколько единиц увеличилось количество упаковок йогурта питьевого с ягодными наполнителями (черника, малина, клубника) жирностью 1,5 %, имеющихсся в магазинах Нагорного района, за период с 1 по 15 октября включительно.

В ответе запишите только число.

Задание 4

По каналу связи передаются сообщения, содержащие только восемь букв: А, Б, В, Г, Д, Е, Ж и З. Для передачи используется двоичный код, удовлетворяющий условию Фано. Кодовые слова для некоторых букв известны.

А	00
Б	1000
В	010
Г	1001
Д	011
Е	111

Какое **наименьшее** количество двоичных знаков требуется для кодирования двух оставшихся букв? В ответе запишите суммарную длину кодовых слов для букв Ж, З.

*Примечание.* Условие Фано означает, что никакое кодовое слово не является началом другого кодового слова. Это обеспечивает возможность однозначной расшифровки закодированных сообщений.

**Задание 5**

На вход алгоритма подаётся натуральное число  $N$ . Алгоритм строит по нему новое число  $R$  следующим образом.

1. Строится двоичная запись числа  $N$ .
2. К этой записи дописываются справа ещё два разряда по следующему правилу:
  - а) складываются все цифры двоичной записи, и остаток от деления суммы на 2 дописывается в конец числа (справа). Например, запись 11100 преобразуется в запись 111001;
  - б) над этой записью производятся те же действия – справа дописывается остаток от деления суммы цифр на 2.

Полученная таким образом запись (в ней на два разряда больше, чем в записи исходного числа  $N$ ) является двоичной записью искомого числа  $R$ .

3. Результат переводится в десятичную систему и выводится на экран.

Например, для исходного числа  $12_{10} = 1100_2$  результатом является число  $110000_2 = 48_{10}$ , а для исходного числа  $7_{10} = 111_2$  это число  $11110_2 = 30_{10}$ .

Укажите такое **наименьшее** число  $N$ , для которого результат работы алгоритма больше числа 253.

В ответе запишите это число в десятичной системе счисления.

**Задание 6**

Исполнитель Черепаха действует на плоскости с декартовой системой координат. В начальный момент Черепаха находится в начале координат, её голова направлена вдоль положительного направления оси ординат, хвост опущен. При опущенном хвосте Черепаха оставляет на поле след в виде линии. В каждый конкретный момент известно положение исполнителя и направление его движения. У исполнителя есть две команды: **Вперёд  $n$**  (где  $n$  – целое число), вызывающая передвижение Черепахи на  $n$  единиц в том направлении, куда указывает её голова; **Направо  $m$**  (где  $m$  – целое число), вызывающая изменение направления движения на  $m$  градусов по часовой стрелке.

Запись **Повтори  $k$  [Команда1 Команда2 ... Команда $S$ ]** означает, что последовательность из  $S$  команд повторится  $k$  раз (где  $k$  – целое число).

Черепахе был дан для исполнения следующий алгоритм:  
**Направо 90 Повтори 7 [Направо 45 Вперёд 11 Направо 45].**

Определите, сколько точек с целочисленными координатами находится внутри области, которая ограничена линией, заданной алгоритмом. Точки на линии учитывать не следует.

**Задание 7**

Виталий делает снимки интересных мест и событий цифровой камерой своего смартфона. Каждая фотография представляет собой растровое изображение размером  $1024 \times 768$  пикселей и с палитрой из  $2^{23}$  цветов. В конце дня Виталий отправляет снимки друзьям с помощью приложения-мессенджера. Для экономии трафика приложение сжимает снимки, используя размер  $800 \times 600$  пикселей и глубину цвета 22 бита. Сколько Кбайт трафика экономится таким образом при передаче 100 фотографий?

В ответе укажите целую часть полученного числа.



**Задание 8**

Сколько существует десятичных четырёхзначных чисел, в которых все цифры различны и никакие две чётные или две нечётные цифры не стоят рядом?

Задание 9



*Задание выполняется с использованием прилагаемых файлов.*

Откройте файл электронной таблицы, содержащей в каждой строке пять натуральных чисел. Определите количество строк таблицы, для чисел которых выполнены оба условия:

- в строке все числа различны;
- сумма двух наибольших чисел строки не больше суммы трёх её оставшихся чисел.

В ответе запишите только число.

Задание 10



*Задание выполняется с использованием прилагаемых файлов.*

С помощью текстового редактора определите, сколько раз встречается слово «Ромашов» с прописной буквы в тексте **главы V** повести А.И. Куприна «Поединок». Другие формы слова «Ромашов», такие как «Ромашову» и т.д., учитывать не следует. В ответе укажите только число.

**Задание 11**

На предприятии каждой изготовленной детали присваивают серийный номер, состоящий из 246 символов. В базе данных для хранения каждого серийного номера отведено одинаковое и минимально возможное число байт. При этом используется посимвольное кодирование серийных номеров, все символы кодируются одинаковым и минимально возможным числом бит. Известно, что для хранения 703 569 серийных номеров доступно не более 77 Мбайт памяти. Определите максимально возможную мощность алфавита, используемого для записи серийных номеров. В ответе запишите только целое число.

Задание 12

Исполнитель Редактор получает на вход строку цифр и преобразовывает её. Редактор может выполнять две команды, в обеих командах  $v$  и  $w$  обозначают цепочки цифр.

А) **заменить** ( $v, w$ ).

Эта команда заменяет в строке первое слева вхождение цепочки  $v$  на цепочку  $w$ . Например, выполнение команды **заменить** (111, 27)

преобразует строку 05111150 в строку 0527150.

Если в строке нет вхождений цепочки  $v$ , то выполнение команды **заменить** ( $v, w$ ) не меняет эту строку.

Б) **нашлось** ( $v$ ).

Эта команда проверяет, встречается ли цепочка  $v$  в строке исполнителя Редактор. Если она встречается, то команда возвращает логическое значение «истина», в противном случае возвращает значение «ложь». Строка исполнителя при этом не изменяется.

Цикл

ПОКА *условие*  
    *последовательность команд*  
КОНЕЦ ПОКА

выполняется, пока условие истинно.

В конструкции

ЕСЛИ *условие*  
    ТО *команда1*  
    ИНАЧЕ *команда2*  
КОНЕЦ ЕСЛИ

выполняется *команда1* (если условие истинно) или *команда2* (если условие ложно).

Дана программа для Редактора:

НАЧАЛО  
ПОКА нашлось (19) ИЛИ нашлось (399) ИЛИ нашлось (999)  
    ЕСЛИ нашлось (19)  
        ТО заменить (19, 9)  
    КОНЕЦ ЕСЛИ  
    ЕСЛИ нашлось (399)  
        ТО заменить (399, 91)  
    КОНЕЦ ЕСЛИ  
    ЕСЛИ нашлось (999)  
        ТО заменить (999, 3)  
    КОНЕЦ ЕСЛИ  
КОНЕЦ ПОКА  
КОНЕЦ

На вход приведённой выше программе поступает строка, начинающаяся с цифры «1», а затем содержащая  $n$  цифр «9» ( $3 < n < 10\,000$ ).

Определите **наименьшее** значение  $n$ , при котором сумма цифр в строке, получившейся в результате выполнения программы, равна 33.

**Задание 13**

В терминологии сетей TCP/IP маской сети называют двоичное число, которое показывает, какая часть IP-адреса узла сети относится к адресу сети, а какая – к адресу узла в этой сети. Адрес сети получается в результате применения поразрядной конъюнкции к заданному адресу узла и его маске.

Широковещательным адресом называется специализированный адрес, в котором на месте нулей в маске стоят единицы.

Адрес сети и широковещательный адрес не могут быть использованы для адресации сетевых устройств.

Сеть задана IP-адресом одного из входящих в неё узлов 98.81.154.195 и сетевой маской 255.252.0.0.

Найдите наибольший в данной сети IP-адрес, который может быть назначен компьютеру. В ответе укажите найденный IP-адрес без разделителей.

*Например*, если бы найденный адрес был равен 111.22.3.44, то в ответе следовало бы записать 11122344.

**Задание 14**

Значение арифметического выражения  $7^{350} + 7^{150} - x$ , где  $x$  — целое положительное число, не превышающее 2300, записали в семеричной системе счисления. Определите наибольшее значение  $x$ , при котором в семеричной записи числа, являющегося значением данного арифметического выражения, содержится ровно 200 нулей.

В ответе запишите число в десятичной системе счисления.

**Задание 15**

Обозначим через  $m \& n$  поразрядную конъюнкцию неотрицательных целых чисел  $m$  и  $n$ . Так, например,  $14 \& 5 = 1110_2 \& 0101_2 = 0100_2 = 4$ .

Для какого наименьшего неотрицательного целого числа  $A$  логическое выражение

$$((x \& 52 \neq 0) \wedge (x \& 48 = 0)) \rightarrow \neg(x \& A = 0)$$

истинно (т.е. принимает значение 1) при любом неотрицательном целом значении переменной  $x$ ?



**Задание 16**

Алгоритм вычисления значения функции  $F(n)$ , где  $n$  – натуральное число, задан следующими соотношениями:

$$F(n) = n \text{ при } n \geq 2025;$$

$$F(n) = n \times 2 + F(n + 2), \text{ если } n < 2025.$$

Чему равно значение выражения  $F(82) - F(81)$ ?

Задание 17



*Задание выполняется с использованием прилагаемых файлов.*

В файле содержится последовательность целых чисел. Её элементы могут принимать целые значения от  $-100\,000$  до  $100\,000$  включительно. Определите количество троек последовательности, в которых все числа одного знака, при этом произведение минимального и максимального элементов тройки больше квадрата минимального элемента последовательности, который оканчивается на 15 и является трёхзначным числом. В ответе запишите количество найденных троек чисел, затем **минимальное** из произведений максимального и минимального элементов таких троек. В данной задаче под тройкой подразумевается три идущих подряд элемента последовательности.

Задание 18



*Задание выполняется с использованием прилагаемых файлов.*

Квадрат разлинован на  $N \times N$  клеток ( $1 < N < 30$ ). Исполнитель Робот может перемещаться по клеткам, выполняя за одно перемещение одну из двух команд: **вправо** или **вниз**. По команде **вправо** Робот перемещается в соседнюю правую клетку, по команде **вниз** – в соседнюю нижнюю. Квадрат ограничен внешними стенами. Между соседними клетками квадрата также могут быть внутренние стены. Сквозь стену Робот пройти не может.

Перед каждым запуском Робота в каждой клетке квадрата лежит монета достоинством от 1 до 100. Посетив клетку, Робот забирает монету с собой; это также относится к начальной и конечной клеткам маршрута Робота.

В «угловых» клетках поля – тех, которые справа и снизу ограничены стенами, Робот не может продолжать движение, поэтому накопленная сумма считается итоговой. Таких конечных клеток на поле может быть несколько, включая правую нижнюю клетку поля. При разных запусках итоговые накопленные суммы могут различаться.

Определите максимальную и минимальную денежные суммы среди всех возможных итоговых сумм, которые может собрать Робот, пройдя из левой верхней клетки в конечную клетку маршрута. В ответе укажите два числа – сначала максимальную сумму, затем минимальную.

Исходные данные представляют собой электронную таблицу размером  $N \times N$ , каждая ячейка которой соответствует клетке квадрата. Внутренние и внешние стены обозначены утолщёнными линиями.

*Пример входных данных*

1	8	8	4
10	1	1	3
1	3	12	2
2	3	5	6

**Задание 19**

Два игрока, Петя и Ваня, играют в следующую игру. Перед игроками лежит куча камней. Игроки ходят по очереди, первый ход делает Петя. За один ход игрок может добавить в кучу **один** или **четыре** камня либо увеличить количество камней в куче **в три раза**. Для того чтобы делать ходы, у каждого игрока есть неограниченное количество камней.

Игра завершается в тот момент, когда количество камней в куче становится не менее 67.

Победителем считается игрок, сделавший последний ход, т.е. первым получивший кучу, состоящую из 67 или более камней.

В начальный момент в куче было  $S$  камней;  $1 \leq S \leq 66$ .

Будем говорить, что игрок имеет *выигрышную стратегию*, если он может выиграть при любых ходах противника.

Укажите такое значение  $S$ , при котором Петя не может выиграть за один ход, но при любом ходе Пети Ваня может выиграть своим первым ходом.

**Задание 20**

Для игры, описанной в задании 19, найдите два таких **минимальных** значения  $S$ , при которых у Пети есть выигрышная стратегия, причём одновременно выполняются два условия:

- Петя не может выиграть за один ход;
- Петя может выиграть своим вторым ходом независимо от того, как будет ходить Ваня.

Найденные значения запишите в ответе в порядке возрастания.

**Задание 21**

Для игры, описанной в задании 19, найдите **минимальное** значение  $S$ , при котором одновременно выполняются два условия:

- у Вани есть выигрышная стратегия, позволяющая ему выиграть первым или вторым ходом при любой игре Пети;
- у Вани нет стратегии, которая позволит ему гарантированно выиграть первым ходом.

Если найдено несколько значений  $S$ , в ответе запишите наименьшее из них.

Задание 22



*Задание выполняется с использованием прилагаемых файлов.*

В файле содержится информация о совокупности  $N$  вычислительных процессов, которые могут выполняться параллельно или последовательно. Приостановка выполнения процесса не допускается. Будем говорить, что процесс  $B$  зависит от процесса  $A$ , если для выполнения процесса  $B$  необходимы результаты выполнения процесса  $A$ . В этом случае процессы могут выполняться только последовательно.

Информация о процессах представлена в файле в виде таблицы. В первом столбце таблицы указан идентификатор процесса (ID), во втором столбце таблицы – время его выполнения в миллисекундах, в третьем столбце перечислены с разделителем «;» ID процессов, от которых зависит данный процесс. Если процесс независимый, то в таблице указано значение 0.

*Типовой пример организации данных в файле*

ID процесса $B$	Время выполнения процесса $B$ (мс)	ID процесса(-ов) $A$
1	4	0
2	3	0
3	1	1; 2
4	7	3

Определите **минимальное** время, через которое завершится выполнение всей совокупности процессов, при условии, что все независимые друг от друга процессы могут выполняться параллельно.

**Типовой пример имеет иллюстративный характер. Для выполнения задания используйте данные из прилагаемого файла.**

**Задание 23**

Исполнитель преобразует число на экране.

У исполнителя есть три команды, которые обозначены латинскими буквами:

***A.* Прибавить 1**

***B.* Прибавить 2**

***C.* Умножить на 2**

Программа для исполнителя – это последовательность команд.

Сколько существует программ, для которых при исходном числе 3 результатом является число 18, при этом траектория вычислений содержит число 14 и не содержит 8?

Траектория вычислений программы – это последовательность результатов выполнения всех команд программы.

*Например*, для программы ***СВА*** при исходном числе 7 траектория будет состоять из чисел 14, 16, 17.



Задание 24



*Задание выполняется с использованием прилагаемых файлов.*

Текстовый файл состоит из *десятичных цифр* и *заглавных букв латинского алфавита*. Определите в этом файле последовательность идущих подряд символов, представляющих собой запись максимального чётного 14-ричного числа. В ответе запишите количество символов (значащих цифр в записи числа) в этой последовательности.  
*Примечание.* Латинские буквы *A, B, C* и *D* означают цифры из алфавита 14-ричной системы счисления.

**Задание 25**

Пусть  $R$  – сумма всех различных натуральных делителей целого числа.

Напишите программу, которая перебирает целые числа, бóльшие 500 000, в порядке возрастания и ищет среди них такие, для которых значение  $R$  оканчивается на цифру 6. В ответе запишите в первом столбце таблицы первые пять найденных чисел в порядке возрастания, а во втором столбце – пять соответствующих этим числам значений  $R$ .

*Например*, для числа 20  $R = 1 + 2 + 4 + 5 + 10 + 20 = 42$ .

Количество строк в таблице для ответа избыточно.

Задание 26



*Задание выполняется с использованием прилагаемых файлов.*

В магазине для упаковки подарков есть  $N$  кубических коробок. Самой интересной считается упаковка подарка по принципу матрёшки – подарок упаковывается в одну из коробок, та, в свою очередь, в другую коробку и т.д. Одну коробку можно поместить в другую, если длина её стороны хотя бы на 9 единиц меньше длины стороны другой коробки. Определите наибольшее количество коробок, которое можно использовать для упаковки одного подарка, и максимально возможную длину стороны самой маленькой из этих коробок. Размер подарка позволяет поместить его в самую маленькую коробку.

*Входные данные*

В первой строке входного файла находится число  $N$  – количество коробок в магазине (натуральное число, не превышающее 10 000). В следующих  $N$  строках находятся значения длин сторон коробок (все числа натуральные, не превышающие 10 000), каждое – в отдельной строке. Запишите в ответе два целых числа: сначала наибольшее количество коробок, которое можно использовать для упаковки одного подарка, затем максимально возможную длину стороны самой маленькой коробки в таком наборе.

*Типовой пример организации данных во входном файле*

5  
43  
40  
32  
40  
30  
*Пример входного файла приведён для пяти коробок и случая, когда минимальная допустимая разница между длинами сторон подходящих коробок составляет 3 единицы. При таких исходных данных условию задачи удовлетворяют наборы коробок с длинами сторон 30, 40 и 43 или 32, 40 и 43 соответственно, т.е. количество коробок равно 3, а длина стороны самой маленькой коробки равна 32.*

**Типовой пример имеет иллюстративный характер. Для выполнения задания используйте данные из прилагаемых файлов.**

Задание 27



Задание выполняется с использованием прилагаемых файлов.

Фрагмент звёздного неба спроецирован на плоскость с декартовой системой координат. Учёный решил провести кластеризацию полученных точек, являющихся изображениями звёзд, то есть разбить их множество на  $N$  непересекающихся непустых подмножеств (кластеров), таких, что точки каждого подмножества лежат внутри прямоугольника со сторонами длиной  $H$  и  $W$ , причём эти прямоугольники между собой не пересекаются. Стороны прямоугольников не обязательно параллельны координатным осям. Гарантируется, что такое разбиение существует и единственно для заданных размеров прямоугольников.

Будем называть центром кластера точку этого кластера, сумма расстояний от которой до всех остальных точек кластера минимальна. Для каждого кластера гарантируется единственность его центра. Расстояние между двумя точками на плоскости  $A(x_1, y_1)$  и  $B(x_2, y_2)$  вычисляется по формуле:

$$d(A, B) = \sqrt{(x_2 - x_1)^2 + (y_2 - y_1)^2}.$$

В файле А хранятся координаты точек **двух** кластеров, где  $H = 6$ ,  $W = 6$  для каждого кластера. В каждой строке записана информация о расположении на карте одной точки: сначала координата  $x$ , затем координата  $y$ . Известно, что количество точек не превышает 1000. В файле Б хранятся координаты точек **трёх** кластеров, где  $H = 8$ ,  $W = 8$  для каждого кластера. Известно, что количество точек не превышает 10 000. Структура хранения информации в файле Б аналогична структуре в файле А.

Для каждого файла определите координаты центра каждого кластера, затем вычислите два числа:  $P_x$  – среднее арифметическое абсцисс центров кластеров, и  $P_y$  – среднее арифметическое ординат центров кластеров. В ответе запишите четыре числа: в первой строке – сначала абсолютное значение целой части произведения  $P_x \times 10\,000$ , затем абсолютное значение целой части произведения  $P_y \times 10\,000$  для файла А; во второй строке – аналогичные данные для файла Б. Возможные данные одного из файлов проиллюстрированы графиком.

**Внимание! График приведён в иллюстративных целях для произвольных значений, не имеющих отношения к заданию. Для выполнения задания используйте данные из прилагаемого файла.**

