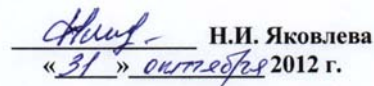


**«УТВЕРЖДАЮ»**  
Директор  
ФГБНУ «Федеральный институт  
педагогических измерений»



А.Г. Ершов  
«31» октября 2012 г.

**«СОГЛАСОВАНО»**  
Председатель  
Научно-методического совета  
ФГБНУ «ФИПИ» по географии



Н.И. Яковлева  
«31» октября 2012 г.

Государственная (итоговая) аттестация 2013 года (в новой форме)  
по ГЕОГРАФИИ обучающихся, освоивших основные общеобразовательные  
программы

**Демонстрационный вариант**  
контрольных измерительных материалов для проведения  
в 2013 году государственной (итоговой) аттестации  
(в новой форме) по ГЕОГРАФИИ обучающихся, освоивших  
основные общеобразовательные программы основного  
общего образования

подготовлен Федеральным государственным бюджетным  
научным учреждением  
«ФЕДЕРАЛЬНЫЙ ИНСТИТУТ ПЕДАГОГИЧЕСКИХ ИЗМЕРЕНИЙ»

**Демонстрационный вариант**  
контрольных измерительных материалов для проведения в 2013 году  
государственной (итоговой) аттестации (в новой форме)  
по ГЕОГРАФИИ обучающихся, освоивших основные  
общеобразовательные программы основного общего образования

#### **Пояснения к демонстрационному варианту экзаменационной работы**

При ознакомлении с демонстрационным вариантом 2013 г. следует иметь в виду, что задания, включённые в демонстрационный вариант, не отражают всех элементов содержания, которые будут проверяться с помощью вариантов КИМ в 2013 г. Полный перечень элементов содержания, которые могут контролироваться на экзамене 2013 г., приведён в кодификаторе элементов содержания экзаменационной работы для выпускников IX классов общеобразовательных учреждений по географии, размещённом на сайте: [www.fipi.ru](http://www.fipi.ru).

Демонстрационный вариант предназначен для того, чтобы дать возможность любому участнику экзамена и широкой общественности составить представление о структуре экзаменационной работы, числе и форме заданий, а также об их уровне сложности. Приведённые критерии оценивания выполнения заданий с развёрнутым ответом, включённые в демонстрационный вариант экзаменационной работы, позволят составить представление о требованиях к полноте и правильности записи развёрнутого ответа.

Эти сведения дают выпускникам возможность выработать стратегию подготовки к сдаче экзамена по географии.

**Демонстрационный вариант 2013 года****Инструкция по выполнению работы**

На выполнение экзаменационной работы по географии отводится 2 часа (120 минут). Экзаменационная работа состоит из 30 заданий.

Работа включает в себя 18 заданий с выбором одного верного ответа из четырёх предложенных. При выполнении этих заданий обведите кружком номер выбранного ответа в экзаменационной работе. Если Вы обвели не тот номер, то зачеркните обведённый номер крестиком и затем обведите номер нового ответа.

Работа содержит 9 заданий с кратким ответом (из них 3 задания, требующих записи ответа в виде слова или словосочетания, и 6 заданий, требующих записи ответа в виде числа, последовательности цифр или букв). Для этих заданий ответ записывается в экзаменационной работе в отведённом для этого месте.

В случае записи неверного ответа зачеркните его и запишите рядом новый.

Работа содержит 3 задания (14, 20 и 23), на которые следует дать полный развёрнутый ответ. Ответы на эти задания записываются на отдельном листе. Запишите сначала номер задания, а затем ответ на него.

При выполнении работы разрешается использовать географические атласы для 7, 8 и 9 классов, линейки и непрограммируемые калькуляторы.

При выполнении заданий Вы можете пользоваться черновиком. Обращаем Ваше внимание на то, что записи в черновике не будут учитываться при оценивании работы.

Советуем выполнять задания в том порядке, в котором они даны. Для экономии времени пропускайте задание, которое не удаётся выполнить сразу, и переходите к следующему. Если после выполнения всей работы у Вас останется время, Вы сможете вернуться к пропущенным заданиям.

Баллы, полученные Вами за выполненные задания, суммируются. Постарайтесь выполнить как можно больше заданий и набрать наибольшее количество баллов.

**Желаем успеха!**

**1**

Какой из перечисленных народов, проживающих на территории России, является наиболее многочисленным?

- 1) якуты
- 2) татары
- 3) коми
- 4) калмыки

**2**

Крайняя южная точка России расположена на территории

- 1) Республики Алтай
- 2) Приморского края
- 3) Краснодарского края
- 4) Республики Дагестан

**3**

Для какой из перечисленных территорий России, расположенных в умеренном климатическом поясе, характерен резко континентальный климат?

- 1) Забайкалье
- 2) Кольский полуостров
- 3) Приморье
- 4) полуостров Камчатка

**4**

Снежные лавины – одно из наиболее грозных и опасных природных явлений. В каком из перечисленных регионов России снежные лавины представляют наибольшую опасность?

- 1) Калининградская область
- 2) Республика Северная Осетия – Алания
- 3) Чувашская Республика
- 4) Архангельская область

**5**

Какой из перечисленных городов является центром автомобилестроения?

- 1) Тула
- 2) Тольятти
- 3) Рязань
- 4) Ставрополь

6 Учёные-биологи должны исследовать места обитания популяций овцебыков, белых медведей, некоторых видов птиц. Какой из перечисленных заповедников им следует посетить для проведения исследовательской работы?

- 1) Остров Врангеля
- 2) Магаданский
- 3) Командорский
- 4) Печоро-Илычский

Задания 7, 8 выполняются с использованием приведённого ниже графика.



7 В каком году показатель рождаемости был **наименьшим**?

- 1) 1985 г.
- 2) 1993 г.
- 3) 1999 г.
- 4) 2009 г.

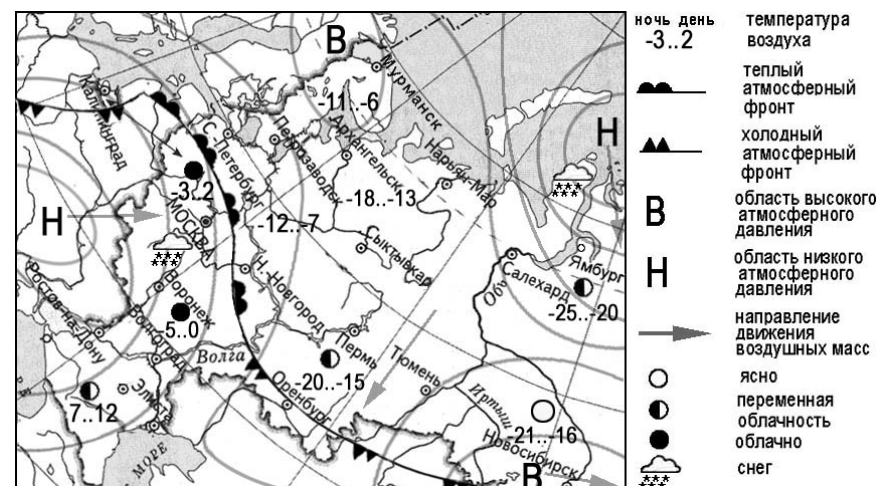
8 Определите показатель естественного прироста населения в 1994 г. Ответ запишите в виде числа.

Ответ: \_\_\_\_\_ на 1 тыс. человек.

9 В каком из перечисленных регионов России средняя плотность населения наибольшая?

- 1) Камчатский край
- 2) Ростовская область
- 3) Мурманская область
- 4) Республика Карелия

Задания 10, 11 выполняются с использованием приведённой ниже карты погоды.



10 Какой из перечисленных городов, показанных на карте, находится в зоне действия циклона?

- 1) Мурманск
- 2) Новосибирск
- 3) Тюмень
- 4) Воронеж

11 Карта погоды составлена на 25 декабря. В каком из перечисленных городов, показанных на карте, на следующий день наиболее вероятно существенное потепление?

- 1) Москва
- 2) Санкт-Петербург
- 3) Оренбург
- 4) Новосибирск

12 Что является примером **нерационального** природопользования?

- 1) заготовка древесины с последующими посадками
- 2) производство бумаги из макулатуры
- 3) комплексное использование добываемого сырья
- 4) распашка земель вдоль склонов

13 В каком из высказываний содержится информация о режиме реки Амур?

- 1) Берега реки Амур в верхнем течении скалисты и покрыты хвойными лесами.
- 2) Амур – пограничная река России, часть её водосборной площади находится на территории Китая.
- 3) Замерзает Амур в течение ноября, вскрывается в период с третьей декады апреля по первую декаду мая.
- 4) По водности Амур относится к числу наиболее крупных рек России: средний годовой расход воды в устье составляет 12 800 м<sup>3</sup>/с.

**Задание 14 выполняется с использованием текста, приведённого ниже.**

В конце февраля 2010 г. в Тихом океане на глубине 55 километров у побережья Чили, в 115 километрах к северу от города Консепсьон, произошло сильное землетрясение магнитудой 8,8. В результате землетрясения и последовавшего за ним цунами погибло более 500 человек. Примерно год спустя, 1 марта 2011 г., на севере Чили зафиксировано землетрясение магнитудой 5,2. Эпицентр землетрясения находился в 116 километрах восточнее города Икике. Его очаг находился на глубине 99 километров. Сведений о жертвах и разрушениях не поступало.

14 Почему в Чили часто происходят землетрясения?

Ответ запишите на отдельном листе или бланке, сначала указав номер задания.

15 На территории какой из перечисленных стран наиболее вероятны землетрясения?

- 1) Финляндия
- 2) Белоруссия
- 3) Австралия
- 4) Мексика

16 Расположите перечисленные ниже города в порядке **увеличения** в них численности населения.

Запишите в таблицу получившуюся последовательность букв.

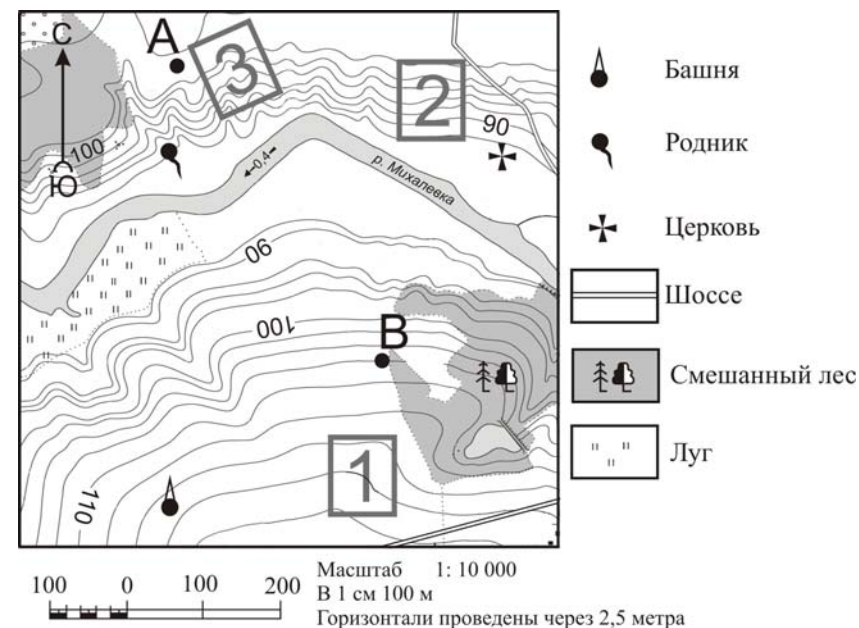
- А) Липецк  
Б) Новосибирск  
В) Псков

Ответ:

17 Определите, какая горная вершина имеет географические координаты 46° с.ш. и 7° в.д.

Ответ: \_\_\_\_\_.

**Задания 18–21 выполняются с использованием приведённой ниже карты.**



18 Определите по карте расстояние на местности по прямой от родника до церкви. Измерение проводите между центрами условных знаков. Полученный результат округлите до десятков метров. Ответ запишите в виде числа.

Ответ: \_\_\_\_\_ м.

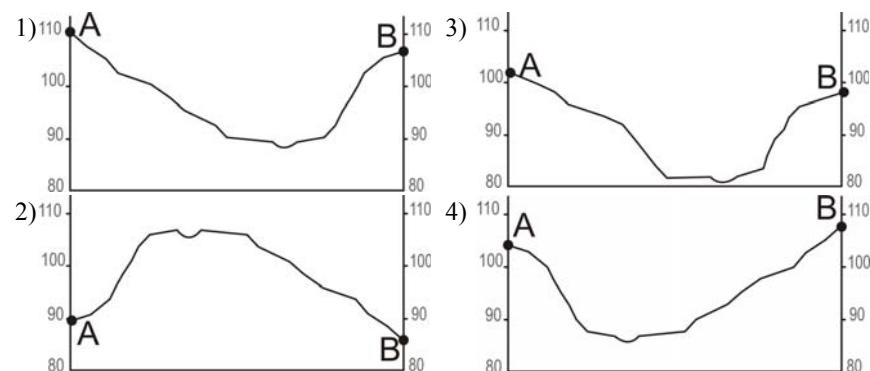
- 19) Определите по карте, в каком направлении от башни находится родник.

Ответ: \_\_\_\_\_.

- 20) Фермер выбирает участок для закладки нового фруктового сада. Ему нужен участок, на котором весной рано сходит снег, а летом почва лучше всего прогревается солнцем. Он также должен иметь расположение, удобное для вывоза собранного урожая на консервный завод. Определите, какой из участков, обозначенных на карте цифрами 1, 2 и 3, больше всего отвечает указанным требованиям. Для обоснования своего ответа приведите два довода.

Ответ запишите на отдельном листе или бланке, сначала указав номер задания.

- 21) На рисунках представлены варианты профиля рельефа местности, построенные на основе карты по линии А – В разными учащимися. Какой из профилей построен верно?



**Задания 22, 23 выполняются с использованием приведённого ниже текста.**

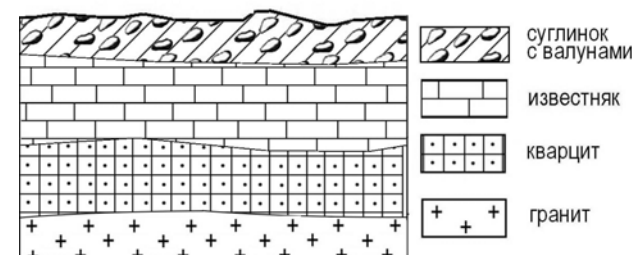
1 июня 2008 г. Челябинский тракторный завод отметил своё 75-летие. ЧТЗ стал первым в стране заводом по крупносерийному производству гусеничных тракторов. В годы Великой Отечественной войны завод выпускал танки и внёс огромный вклад в победу над фашизмом. В настоящее время с конвейера завода ежегодно сходят тысячи тяжёлых инженерных машин (промышленных тракторов, бульдозеров, трубоукладчиков); продукция ЧТЗ поставляется во все регионы России, страны СНГ и дальнего зарубежья.

- 22) Карты какого географического региона России необходимо выбрать, чтобы более детально изучить регион, в котором расположен г. Челябинск?

- 1) Европейского Юга
- 2) Урала
- 3) Центральной России
- 4) Западной Сибири

- 23) Назовите одну из особенностей промышленности Челябинской области, способствующую развитию производства там тяжёлой тракторной техники. Ответ запишите на отдельном листе или бланке, сначала указав номер задания.

- 24) Во время экскурсии учащиеся сделали схематическую зарисовку залегания горных пород на обрыве в карьере.



Расположите показанные на рисунке слои горных пород в порядке **увеличения** их возраста (от самого молодого до самого древнего).

Запишите в таблицу получившуюся последовательность букв.

- А) известняк
- Б) суглинок с валунами
- В) кварцит

Ответ: \_\_\_\_\_

25

Туристические фирмы различных регионов России разработали слоганы (рекламные лозунги) для привлечения туристов в свои регионы. Установите соответствие между слоганом и регионом. Запишите в таблицу цифры, соответствующие выбранным ответам.

## СЛОГАН

## РЕГИОН

- А) Добро пожаловать на побережье Телецкого озера – горной жемчужины с неповторимой красотой!  
 Б) Добро пожаловать в национальный парк Валдайский – «жемчужину» средней полосы России! Полюбуйтесь красотой озера Ильмень!
- 1) Республика Карелия  
 2) Краснодарский край  
 3) Республика Алтай  
 4) Новгородская область

Ответ:

А	Б

26

Расположите регионы России в той последовательности, в которой их жители встречают Новый год. Запишите в таблицу получившуюся последовательность букв.

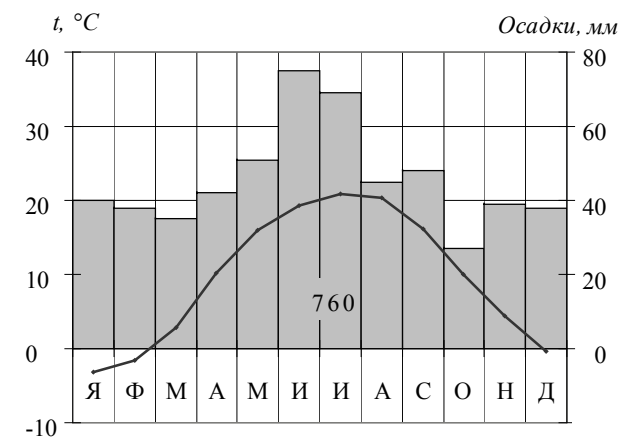
- А) Республика Карелия  
 Б) Свердловская область  
 В) Забайкальский край

Ответ:

--	--	--

27

Проанализируйте климатограмму и определите, какой буквой на карте обозначен пункт, климат которого показан на климатограмме.



- 1) А 2) В 3) С 4) Д



**Задания 28, 29 выполняются с использованием приведённого ниже текста.**

Школьники из нескольких населённых пунктов России обменялись данными многолетних метеонаблюдений, полученными на местных метеостанциях. Собранные ими данные представлены в следующей таблице.

Пункт наблюдения	Географические координаты пункта наблюдения	Высота над уровнем моря, м	Средняя температура воздуха, °С		Среднегодовое количество атмосферных осадков, мм
			июль	январь	
Сортавала	61° с.ш. 30° в.д.	17	+16,4	−9,8	570
Вологда	59° с.ш. 40° в.д.	125	+17,0	−11,9	568
Балахна	57° с.ш. 44° в.д.	63	+19,0	−11,6	542
Уфа	54° с.ш. 56° в.д.	104	+19,5	−15,0	569

28

Учащиеся проанализировали собранные данные в целях выявления зависимости между особенностями климата и географическим положением пункта. У всех учащихся выводы получились разные. Кто из учащихся сделал верный вывод на основе представленных данных?

- 1) Алина: «Чем дальше на юго-восток, тем больше среднегодовое количество атмосферных осадков».
- 2) Сергей: «Чем дальше на юго-восток, тем больше среднегодовая амплитуда температуры воздуха».
- 3) Георгий: «Чем севернее, тем ниже температуры воздуха в январе».
- 4) Тамара: «Чем выше над уровнем моря расположен пункт, тем прохладней там в июле».

29

В каком из перечисленных населённых пунктов 22 июня в полдень по местному солнечному времени угол падения солнечных лучей будет **наименьшим**?

- 1) Сортавала
- 2) Вологда
- 3) Балахна
- 4) Уфа

30

Определите страну по её краткому описанию.

Территория этой страны имеет выход к одному из морей Атлантического океана. На её территории расположена крайняя северная точка материка, на котором находится эта страна. Природа страны разнообразна: здесь можно увидеть пустынные пейзажи, оливковые и апельсиновые рощи, вечнозелёные средиземноморские леса. Страна имеет сухопутную границу лишь с двумя государствами. Название столицы совпадает с названием страны.

Ответ: \_\_\_\_\_.

**Система оценивания экзаменационной работы по географии**

За выполнение заданий с выбором ответа выставляется 1 балл при условии, если обведен только один номер верного ответа. Если обведены и не перечеркнуты два и более ответов, в том числе правильный, то ответ не засчитывается.

Номер задания	Правильный ответ
1	2
2	4
3	1
4	2
5	2
6	1
7	3
9	2
10	4
11	2
12	4
13	3
15	4
21	4
22	2
27	2
28	2
29	1

За выполнение заданий с кратким ответом выставляется 1 балл при условии, что записано только соответствующее эталону число, последовательность букв или цифр, слово, словосочетание.

Номер задания	Правильный ответ
8	–6
16	ВAB
17	Монблан
18	410; 420; 430
19	С; Север; в северном
24	БАВ
25	34
26	ВБА
30	Тунис

**Критерии оценивания выполнения заданий с развёрнутым ответом**

В конце февраля 2010 г. в Тихом океане на глубине 55 километров у побережья Чили, в 115 километрах к северу от города Консепсьон, произошло сильное землетрясение магнитудой 8,8. В результате землетрясения и последовавшего за ним цунами погибло более 500 человек. Примерно год спустя, 1 марта 2011 г., на севере Чили зафиксировано землетрясение магнитудой 5,2. Эпицентр землетрясения находился в 116 километрах восточнее города Икике. Его очаг находился на глубине 99 километров. Сведений о жертвах и разрушениях не поступало.

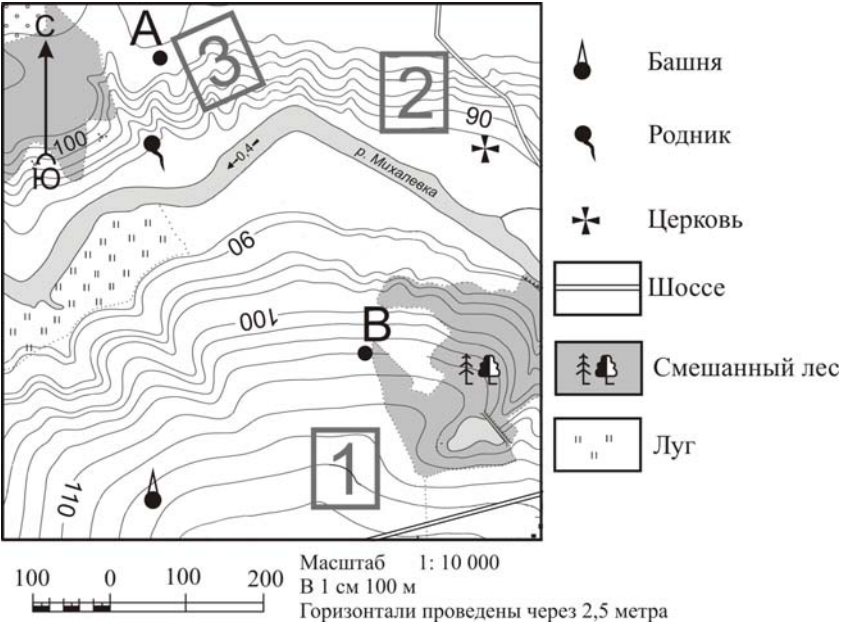
14

Почему в Чили часто происходят землетрясения?

Ответ запишите на отдельном листе или бланке, сначала указав номер задания.

Содержание верного ответа и указания по оцениванию (допускаются иные формулировки ответа, не искажающие его смысла)	Баллы
В ответе частые землетрясения объясняются положением территории на границе литосферных плит <b>или</b> в области кайнозойской складчатости. <u>Примеры ответов:</u> <ul style="list-style-type: none"> <li>• Чили находится в зоне контакта литосферных плит.</li> <li>• Эта территория находится в области кайнозойской складчатости</li> </ul>	2
В ответе частые землетрясения объясняются положением территории в сейсмическом поясе. <u>Пример ответа:</u> <ul style="list-style-type: none"> <li>• Чили расположена в сейсмическом поясе. Это полоса, в пределах которой могут возникать очаги землетрясений</li> </ul>	1
В ответе ничего не говорится ни о литосферных плитах, ни о положении территории в сейсмическом поясе или в области кайнозойской складчатости. <u>Пример ответа:</u> <ul style="list-style-type: none"> <li>• В Чили, Мексике, Японии часто происходят землетрясения</li> </ul>	0
Максимальный балл	2





20

Фермер выбирает участок для закладки нового фруктового сада. Ему нужен участок, на котором весной рано сходит снег, а летом почва лучше всего прогревается солнцем. Он также должен иметь расположение, удобное для вывоза собранного урожая на консервный завод. Определите, какой из участков, обозначенных на карте цифрами 1, 2 и 3, больше всего отвечает указанным требованиям. Для обоснования своего ответа приведите два довода.  
Ответ запишите на отдельном листе или бланке, сначала указав номер задания.

Содержание верного ответа и указания по оцениванию (допускаются иные формулировки ответа, не искажающие его смысла)	Баллы
В ответе говорится о том, что указанным требованиям больше всего отвечает <b>участок 2</b> , и приведено <b>два обоснования</b> , из которых очевидно, что учащийся может найти на карте шоссе, понимает различие в освещённости склонов северной и южной экспозиции и умеет определять их на карте. <u>Пример ответа:</u> • <i>Лучше всего выбрать участок 2. Он находится на южном склоне рядом с шоссе, удобно отвозить яблоки в город</i>	2

В ответе говорится о том, что больше всего подходит <b>участок 2</b> , и приведено <b>одно обоснование</b> , из которого очевидно, что учащийся может найти на карте шоссе или понимает различие в освещённости склонов северной и южной экспозиции и умеет определять их на карте. <u>ИЛИ</u> В ответе говорится о том, что больше всего подходит <b>участок 3</b> или <b>1</b> , и приведено <b>одно обоснование</b> , из которого очевидно, что учащийся понимает различие в освещённости склонов северной и южной экспозиции и умеет определять их на карте или может найти на карте шоссе. <u>Примеры ответов:</u> • <i>Участок 2, потому что он находится рядом с дорогой.</i> • <i>Участок 2, потому что он находится на склоне южной экспозиции.</i> • <i>Участок 3, потому что он находится на склоне, хорошо прогреваемом солнцем и защищённом лесом от западных ветров.</i> • <i>Участок 1 подойдёт, так как он рядом с шоссе</i>	1
В ответе назван участок 2 без обоснования или с неверным обоснованием. <u>ИЛИ</u> В ответе назван любой участок, и приводится обоснование, из которого не следует, что учащийся может найти на карте шоссе или понимает различие в освещённости склонов северной и южной экспозиции и умеет определять их на карте. <u>Примеры ответов:</u> • <i>Я думаю, это участок 2, потому что он лучше.</i> • <i>Участок 1 лучше.</i> • <i>Участок 1 рядом с башней, где можно хранить яблоки</i>	0
Максимальный балл	2

1 июня 2008 г. Челябинский тракторный завод отметил своё 75-летие. ЧТЗ стал первым в стране заводом по крупносерийному производству гусеничных тракторов. В годы Великой Отечественной войны завод выпускал танки и внёс огромный вклад в победу над фашизмом. В настоящее время с конвейера завода ежегодно сходят тысячи тяжёлых инженерных машин (промышленных тракторов, бульдозеров, трубоукладчиков); продукция ЧТЗ поставляется во все регионы России, страны СНГ и дальнего зарубежья.

23

Назовите одну из особенностей промышленности Челябинской области, способствующую развитию производства там тяжёлой тракторной техники. Ответ запишите на отдельном листе или бланке, сначала указав номер задания.

Содержание верного ответа и указания по оцениванию (допускаются иные формулировки ответа, не искажающие его смысла)	Баллы
В ответе говорится о развитии в Челябинской области чёрной металлургии <b>ИЛИ</b> о наличии в области крупных металлургических комбинатов. <u>Примеры ответов:</u> <ul style="list-style-type: none"> <li>• <i>Особенность промышленности: производство тракторной техники металлоёмко, а в Челябинской области развита чёрная металлургия.</i></li> <li>• <i>Для производства тракторной техники нужно сырьё – металл, а в Челябинской области имеются крупные металлургические комбинаты</i></li> </ul>	1
В ответе ничего не говорится о развитии в Челябинской области чёрной металлургии <b>ИЛИ</b> о наличии в Челябинской области металлургических комбинатов. <u>Пример ответа:</u> <ul style="list-style-type: none"> <li>• <i>В Челябинской области хорошо развита промышленность</i></li> </ul>	0
Максимальный балл	1